



Úřad práce ČR

Krajská pobočka Úřadu práce ČR
ve Zlíně

Měsíční statistická zpráva
červen 2017

Zpracoval: Ing. Ivona Macůrková

<http://portal.mpsv.cz/upcr/kp/zlk/statistika>

Informace o nezaměstnanosti ve Zlínském kraji

k 30. 6. 2017

V tomto měsíci celkový počet uchazečů o zaměstnání klesl o 3,8 % na 14 263, počet hlášených volných pracovních míst vzrostl o 1,1 % na 8 176 a podíl nezaměstnaných osob klesl na 3,51 %.

K 30. 6. 2017 evidoval Úřad práce ČR (ÚP ČR), Krajská pobočka ve Zlíně celkem 14 263 uchazečů o zaměstnání. Jejich počet byl o 567 nižší než na konci předchozího měsíce, ve srovnání se stejným obdobím minulého roku je nižší o 4 880 osob. Z tohoto počtu bylo 13 406 dosažitelných uchazečů o zaměstnání ve věku 15 – 64 let. Bylo to o 510 méně než na konci předchozího měsíce. Ve srovnání se stejným obdobím minulého roku byl jejich počet nižší o 4 959.

V průběhu měsíce června bylo nově zaevidováno 1 893 osob. Ve srovnání s minulým měsícem to bylo více o 57 osob a v porovnání se stejným obdobím předchozího roku méně o 344 osob.

Z evidence během měsíce odešlo celkem 2 460 uchazečů (ukončená evidence, vyřazení uchazeči). Bylo to o 723 osob méně než v předchozím měsíci a o 508 osob méně než ve stejném měsíci minulého roku. Do zaměstnání z nich ve sledovaném měsíci nastoupilo 1 578, tj. o 551 méně než v předchozím měsíci a o 351 méně než v červnu minulého roku, 382 uchazečů o zaměstnání bylo umístěno prostřednictvím úřadu práce, tj. o 143 méně než v předchozím měsíci a o 130 méně než ve stejném období minulého roku, 527 uchazečů bylo vyřazeno bez umístění.

Meziměsíční nárůst nebyl zaznamenán. Meziměsíční pokles nezaměstnaných byl zaznamenán ve všech okresech kraje. Nejvíce to bylo v okrese Kroměříž (4,8 %), dále Vsetín (4,2 %), Uherské Hradiště (3,5 %) a nejméně klesla nezaměstnanost v okrese Zlín (2,8 %).

Ke konci měsíce bylo evidováno na ÚP ČR, Krajské pobočce ve Zlíně 7 481 žen. Jejich podíl na celkovém počtu uchazečů činil 52,5 %. V evidenci bylo 2 866 osob se zdravotním postižením, což představovalo 20,1 % z celkového počtu nezaměstnaných.

Ke konci tohoto měsíce bylo evidováno 594 absolventů škol všech stupňů vzdělání a mladistvých, jejich počet klesl ve srovnání s předchozím měsícem o 13 osob a ve srovnání se stejným měsícem minulého roku byl nižší o 289 osob. Na celkové nezaměstnanosti se podíleli 4,2 %.

Podporu v nezaměstnanosti pobíralo 4 153 uchazečů o zaměstnání, tj. 29,1 % všech uchazečů vedených v evidenci.

Podíl nezaměstnaných osob, tj. počet dosažitelných uchazečů o zaměstnání ve věku 15 - 64 k obyvatelstvu stejného věku, k 30. 6. 2017 meziměsíčně klesl na 3,5 %.

Podíl nezaměstnaných stejný nebo vyšší než republikový průměr vykázaly okresy Kroměříž (4,2 %) a Vsetín (4,1 %). Podíl nezaměstnaných osob pod úrovní republiky vykázal okres Uherské Hradiště (3,3 %) a okres Zlín (2,9 %).

Podíl nezaměstnaných žen zůstal na hodnotě 3,8 %, podíl nezaměstnaných mužů klesl na 3,2 %.

Kraj evidoval k 30. 6. 2017 celkem 8 176 volných pracovních míst. Jejich počet byl o 89 vyšší než v předchozím měsíci a o 22 vyšší než ve stejném měsíci minulého roku. Na jedno volné pracovní místo připadalo v průměru 1,7 uchazeče, z toho nejvíce v okrese Kroměříž (2,7). Z celkového počtu nahlášených volných míst bylo 730 vhodných pro osoby se zdravotním postižením (OZP), na jedno volné pracovní místo připadalo 3,9 OZP. Volných pracovních míst pro absolventy a mladistvé bylo registrováno 3 169, na jedno volné místo připadalo 0,2 uchazečů této kategorie.

V rámci aktivní politiky zaměstnanosti (APZ) bylo od počátku roku 2017 prostřednictvím příspěvků APZ podpořeno 1 827 uchazečů, do rekvalifikačních kurzů bylo zařazeno 929 uchazečů.

Nejčastější činnosti, které byly v tomto měsíci podpořeny prostřednictvím SÚPM - SVČ, byly grafické práce a služby pro zemědělství a lesnictví.

Informace o vývoji nezaměstnanosti v ČR v elektronické formě jsou zveřejněny na internetové adrese <http://portal.mpsv.cz/sz/stat> .

1. Základní charakteristika vývoje nezaměstnanosti a volných pracovních míst ve Zlínském kraji

Tabulka č. 1 - Vývoj nezaměstnanosti

ukazatel		stav k		
		30. 6. 2016	31. 5. 2017	30. 6. 2017
evidovaní uchazeči o zaměstnání		19 143	14 830	14 263
- z toho	ženy	10 078	7 602	7 481
	absolventi a mladiství	883	607	594
	uchazeči se zdravotním postižením	3 249	2 949	2 866
uchazeči s nárokem na P v N		4 880	4 268	4 153
podíl nezaměstnaných osob v % ¹⁾		4,74	3,64	3,51
volná pracovní místa		8 154	8 087	8 176
počet uchazečů na 1 volné pracovní místo		2,3	1,8	1,7

1) od ledna 2013 nový ukazatel registrované nezaměstnanosti

Tabulka č. 2 - Tok nezaměstnanosti

ukazatel	Počet uchazečů ve sledovaném měsíci		
	Červen 2016	Květen 2017	Červen 2017
nově evidovaní uchazeči o zaměstnání	2 237	1 836	1 893
uchazeči s ukončenou evidencí a vyřazení	2 968	3 183	2 460
- z toho umístění celkem	1 929	2 129	1 578
- z toho umístění úřadem práce	512	525	382

Tabulka č. 3 – Nezaměstnanost v okresech Zlínského kraje k 30. 6. 2017

Okres	Počet nezaměstnaných		Volná pracovní místa	Počet uchazečů na 1 VPM	Podíl nezaměstnaných osob [%]
	Celkem	z toho ženy			
Kroměříž	3 218	1 687	1 175	2,7	4,16
Uherské Hradiště	3 165	1 783	2 342	1,4	3,25
Vsetín	3 926	1 951	2 243	1,8	4,08
Zlín	3 954	2 060	2 416	1,6	2,90
Zlínský kraj	14 263	7 481	8 176	1,7	3,51
Česká republika	297 439	158 327	183 500	1,6	3,97

2. Nástroje aktivní politiky zaměstnanosti ve Zlínském kraji

Tabulka č. 4 - Osoby podpořené v rámci APZ a rekvalifikace uchazečů a zájemců o zaměstnání

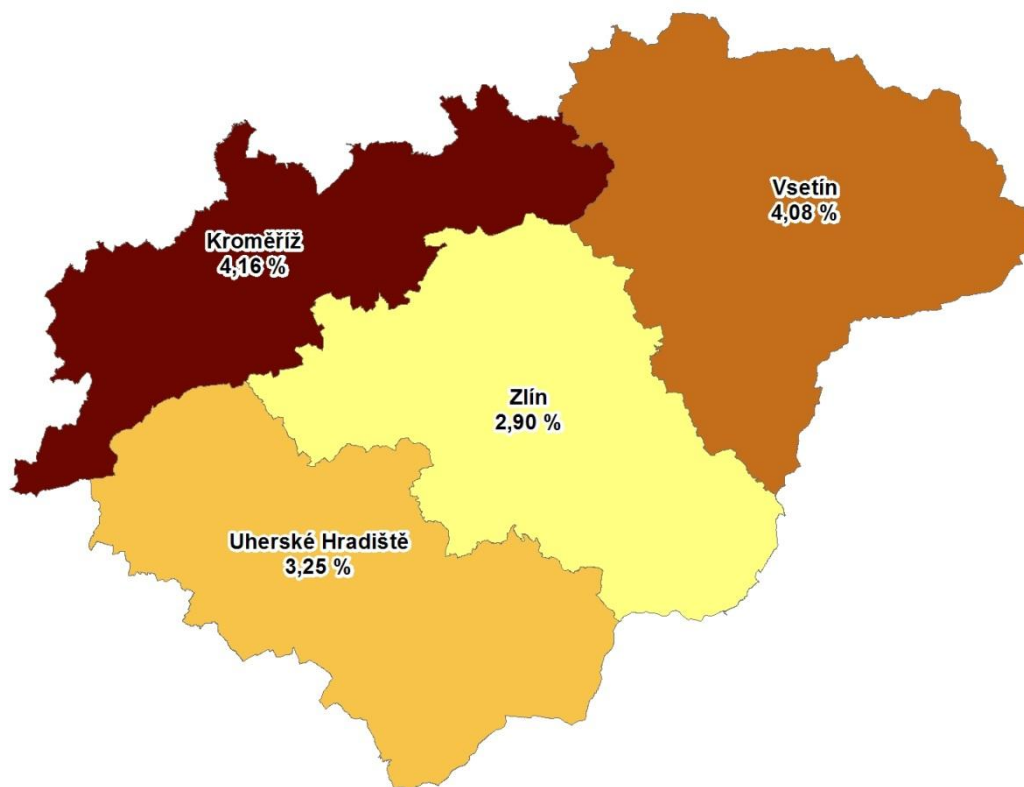
ukazatel (celkový počet)	Stav k		Celkem od počátku roku do	
	30.6.2016	30.6.2017	30.6.2016	30.6.2017
osoby podpořené v rámci APZ				
veřejně prospěšné práce (VPP)	146	390	143	308
veřejně prospěšné práce (VPP) - ESF ¹⁾	1 272	564	880	490
společensky účelná pracovní místa (SÚPM)	61	16	47	33
společensky účelná pracovní místa (SÚPM) - ESF ¹⁾	1 419	599	1 069	540
SÚPM - samostatně výdělečná činnost (SVČ)	150	146	70	73
SÚPM - samostatně výdělečná činnost (SVČ) - ESF ¹⁾	0	0	0	0
chráněná pracovní místa - zřízená	177	178	59	55
chráněná pracovní místa - SVČ osob se ZP	0	0	0	0
ostatní nástroje APZ	11	136	13	328
rekvalifikace uchazečů a zájemců o zaměstnání				
uchazeči a zájemci zařazení do rekvalifikací	1	1	166	5
uchazeči a zájemci zařazení do rekvalifikací - ESF ¹⁾	154	96	767	708
uchazeči a zájemci, kteří zahájili zvolenou rekvalifikaci	4	0	175	0
uchazeči a zájemci, kteří zahájili zvolenou rekvalifikaci - ESF ¹⁾	41	24	260	216
Osoby podpořené v rámci APZ celkem	3 436	2 150	3 649	2 756

1) financováno převážně z Evropského sociálního fondu

Podrobnější statistické údaje o nástrojích APZ naleznete na stránkách Integrovaného portálu MPSV, v měsíčních statistikách nezaměstnanosti <http://portal.mpsv.cz/sz/stat/nz/mes>

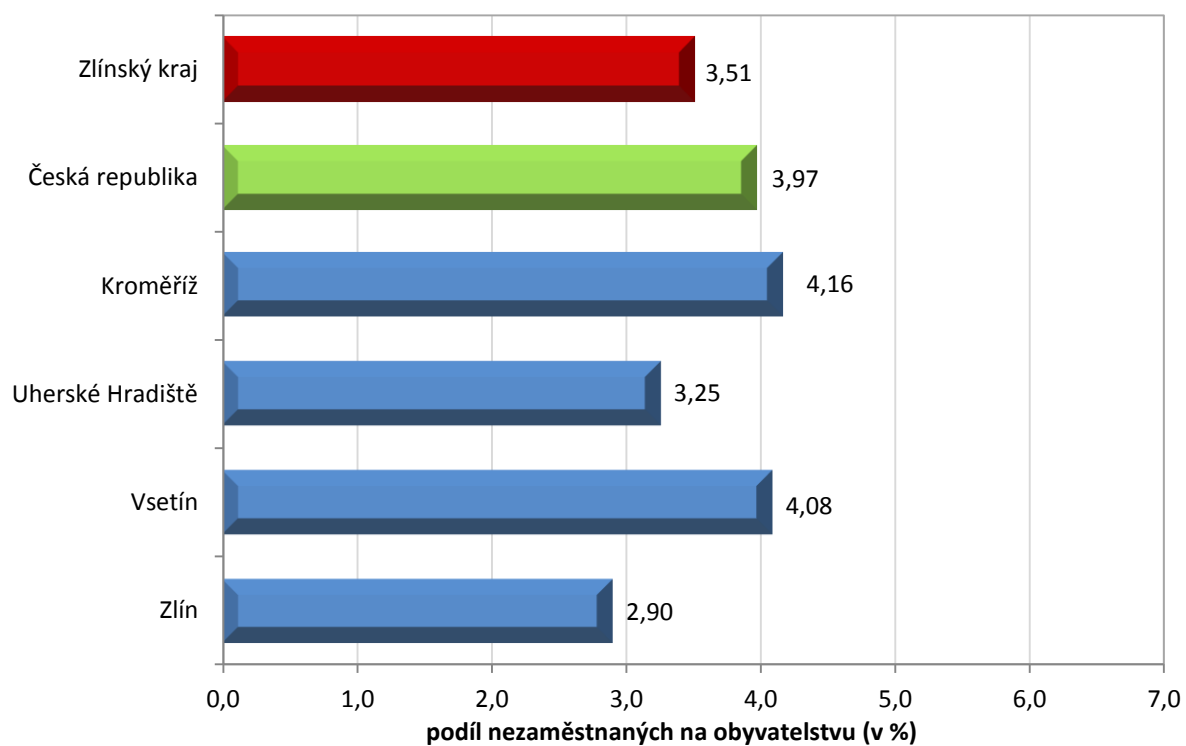
3. MAPA

Podíl nezaměstnaných v okresech Zlínského kraje k 30. 6. 2017

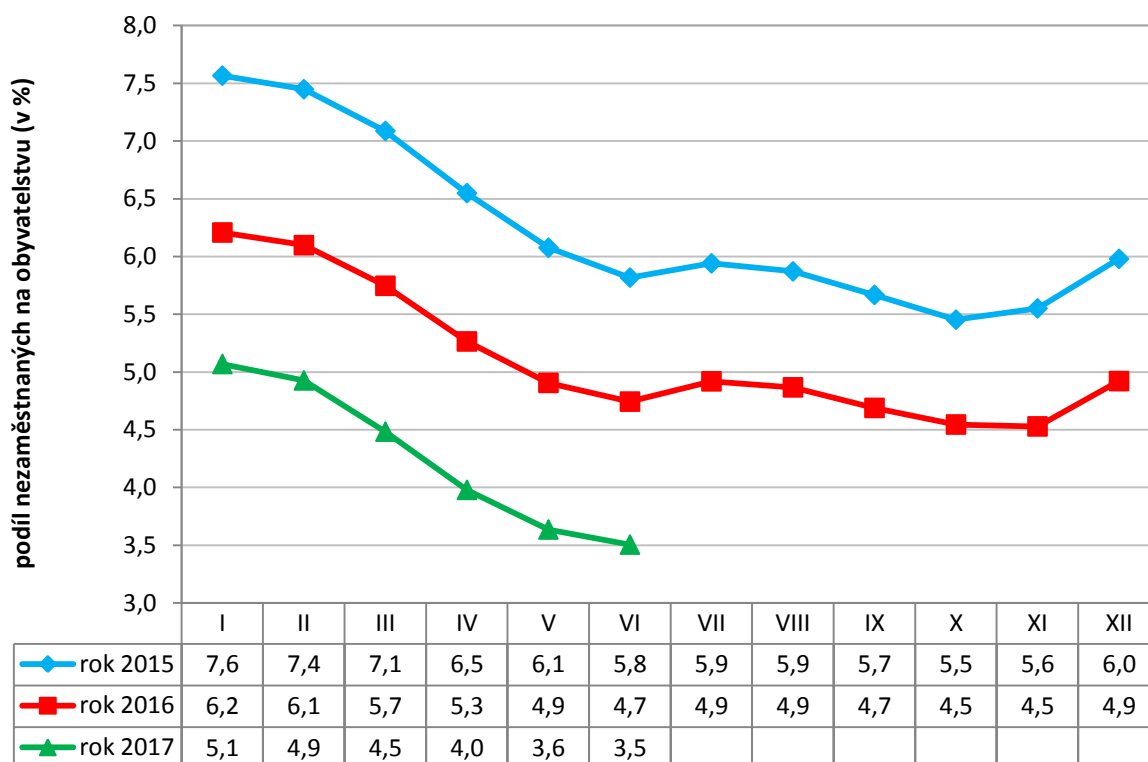


4. GRAFY

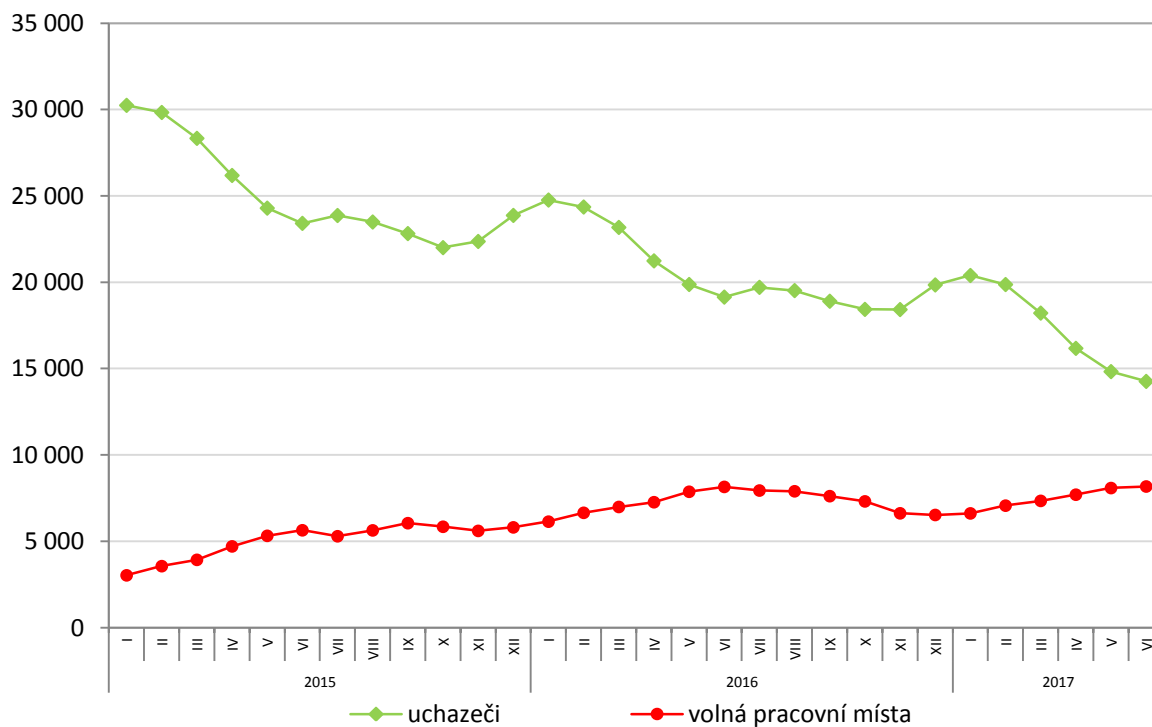
1. Podíl nezaměstnaných osob v okresech Zlínského kraje a v ČR k 30. 6. 2017



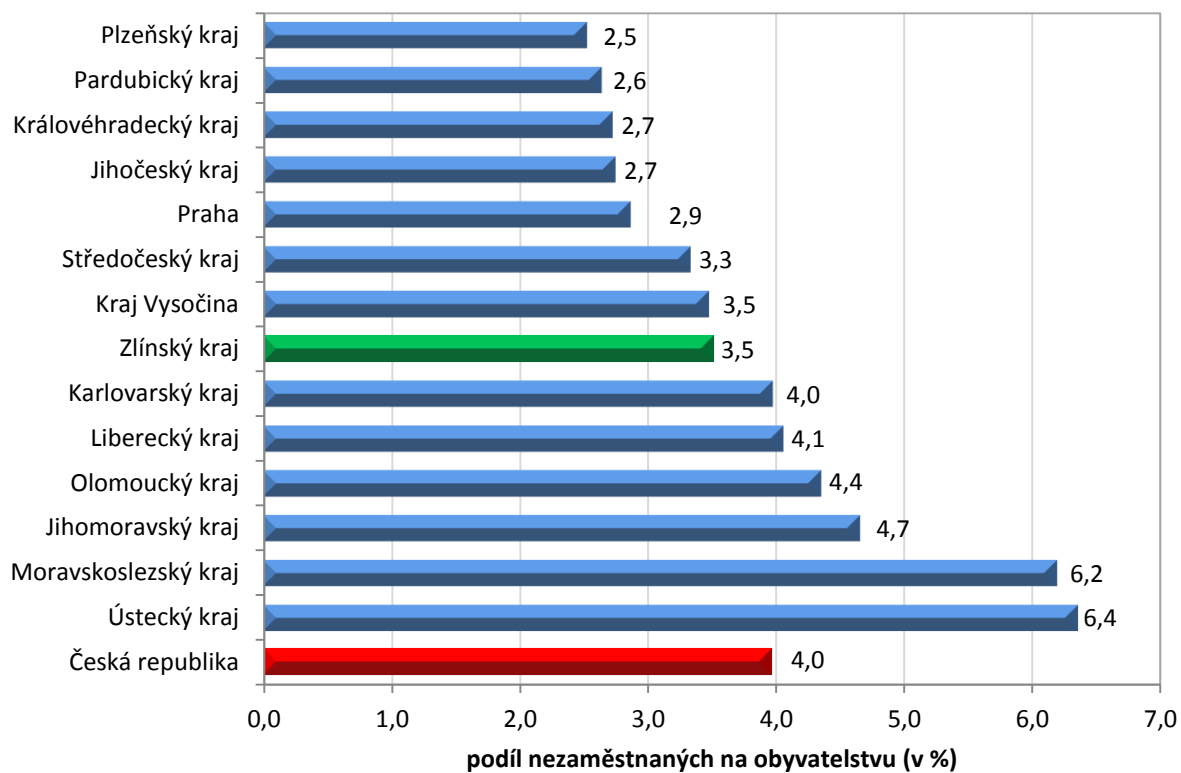
2. Vývoj podílu nezaměstnaných ve Zlínském kraji v letech 2015 – 2017



3. Vývoj počtu uchazečů a VPM ve Zlínském kraji v letech 2015 - 2017



4. Podíl nezaměstnaných osob v jednotlivých krajích ČR k 30. 6. 2017



5. Setřídění okresů k 30. 6. 2017

	podíl nezam. v %		meziměs. přírůstek/ úbytek nezam. v %		počet uchazečů na 1 VPM	
1	Karviná	9,5	Jihlava	0,7	Karviná	10,1
2	Most	9,0	Tachov	0,0	Ústí nad Labem	6,9
3	Ostrava-město	7,7	Mladá Boleslav	-0,6	Sokolov	5,2
4	Ústí nad Labem	7,5	Pardubice	-0,7	Hodonín	5,1
5	Chomutov	6,8	Pelhřimov	-0,7	Most	4,9
6	Bruntál	6,7	Praha-západ	-1,2	Jeseník	4,5
7	Děčín	6,1	Rokycany	-1,3	Bruntál	4,5
8	Hodonín	5,9	Náchod	-1,4	Ostrava-město	4,2
9	Sokolov	5,8	Strakonice	-1,5	Chomutov	4,1
10	Znojmo	5,8	Brno-město	-1,6	Děčín	4,0
11	Brno-město	5,8	Mělník	-1,8	Kladno	3,9
12	Louny	5,6	Jičín	-1,9	Znojmo	3,7
13	Jeseník	5,6	Plzeň-sever	-2,0	Opava	3,3
14	Přerov	5,5	Karviná	-2,2	Žďár nad Sázavou	2,9
15	Kladno	5,2	Žďár nad Sázavou	-2,2	Jablonec nad Nisou	2,9
16	Teplice	5,1	Plzeň-město	-2,3	Přerov	2,8
17	Liberec	4,8	Praha-východ	-2,3	Frýdek-Místek	2,8
18	Šumperk	4,5	Praha	-2,4	Kroměříž	2,7
19	Český Krumlov	4,5	Rakovník	-2,5	Brno-město	2,7
20	Litoměřice	4,4	Přerov	-2,7	Třebíč	2,6
21	Třebíč	4,4	Chomutov	-2,7	Louny	2,6
22	Příbram	4,3	Zlín	-2,8	Litoměřice	2,5
23	Nymburk	4,3	Kladno	-2,9	Teplice	2,4
24	Mělník	4,3	Ostrava-město	-3,0	Rakovník	2,3
25	Kolín	4,2	Liberec	-3,0	Blansko	2,3
26	Kroměříž	4,2	Klatovy	-3,1	Šumperk	2,2
27	Žďár nad Sázavou	4,1	Třebíč	-3,1	Olomouc	2,2
28	Olomouc	4,1	Kolín	-3,2	Břeclav	2,1
29	Vsetín	4,1	Beroun	-3,3	Příbram	1,9
30	Semily	4,0	Nymburk	-3,3	Mělník	1,8
31	Opava	4,0	Uherské Hradiště	-3,5	Vsetín	1,8
32	Tábor	4,0	Hradec Králové	-3,6	Semily	1,7
33	Kutná Hora	4,0	Havlíčkův Brod	-3,6	Trutnov	1,7
34	Jablonec nad Nisou	3,9	České Budějovice	-3,6	Náchod	1,7
35	Karlovy Vary	3,9	Rychnov nad Kněžnou	-3,6	Nový Jičín	1,7
36	Rakovník	3,7	Svitavy	-3,7	Vyškov	1,7
37	Frýdek-Místek	3,6	Frýdek-Místek	-3,7	Prostějov	1,6
38	Břeclav	3,5	Ústí nad Orlicí	-3,8	Zlín	1,6
39	Tachov	3,4	Prachatice	-3,8	Kolín	1,6
40	Svitavy	3,4	Most	-3,8	Kutná Hora	1,6
41	Brno-venkov	3,4	Trutnov	-3,9	Havlíčkův Brod	1,5
42	Nový Jičín	3,3	Vyškov	-3,9	Česká Lípa	1,5
43	Uherské Hradiště	3,3	Nový Jičín	-4,1	Jihlava	1,5
44	Blansko	3,2	Jablonec nad Nisou	-4,2	Plzeň-sever	1,5
45	Hradec Králové	3,2	Blansko	-4,2	Strakonice	1,5
46	Trutnov	3,2	Chrudim	-4,2	Tábor	1,5
47	Jihlava	3,2	Ústí nad Labem	-4,2	Liberec	1,5
48	Havlíčkův Brod	3,2	Vsetín	-4,2	Uherské Hradiště	1,4
49	Náchod	3,1	Litoměřice	-4,3	Svitavy	1,3
50	Beroun	3,1	Opava	-4,3	Karlovy Vary	1,3
51	Strakonice	3,0	Brno-venkov	-4,5	Nymburk	1,3
52	Česká Lípa	3,0	Sokolov	-4,6	Hradec Králové	1,3
53	Zlín	2,9	Hodonín	-4,6	Brno-venkov	1,3
54	Prostějov	2,9	Šumperk	-4,7	Praha-západ	1,2
55	Plzeň-sever	2,9	Kroměříž	-4,8	Chrudim	1,1
56	Praha	2,9	Teplice	-5,0	Benešov	1,0
57	Rokycany	2,7	Břeclav	-5,0	Jindřichův Hradec	1,0
58	Vyškov	2,7	Kutná Hora	-5,0	Rokycany	1,0
59	Pardubice	2,5	Tábor	-5,1	České Budějovice	1,0
60	Chrudim	2,4	Děčín	-5,1	Jičín	1,0
61	Ústí nad Orlicí	2,4	Benešov	-5,1	Písek	0,9
62	Plzeň-město	2,4	Olomouc	-5,2	Český Krumlov	0,9
63	Prachatice	2,3	Bruntál	-5,2	Klatovy	0,8
64	České Budějovice	2,3	Česká Lípa	-5,3	Beroun	0,8
65	Klatovy	2,3	Domažlice	-5,3	Plzeň-město	0,8
66	Domažlice	2,3	Příbram	-5,3	Mladá Boleslav	0,8
67	Cheb	2,3	Louny	-5,6	Ústí nad Orlicí	0,8
68	Mladá Boleslav	2,2	Karlovy Vary	-5,6	Praha	0,7
69	Praha-západ	2,2	Písek	-5,7	Prachatice	0,7
70	Plzeň-jih	2,2	Plzeň-jih	-6,0	Cheb	0,7
71	Jičín	2,0	Prostějov	-6,1	Tachov	0,7
72	Písek	2,0	Znojmo	-6,4	Pelhřimov	0,7
73	Benešov	1,9	Český Krumlov	-8,2	Domažlice	0,6
74	Pelhřimov	1,9	Cheb	-8,3	Rychnov nad Kněžnou	0,5
75	Jindřichův Hradec	1,7	Semily	-8,7	Pardubice	0,4
76	Praha-východ	1,4	Jeseník	-9,4	Plzeň-jih	0,4
77	Rychnov nad Kněžnou	1,2	Jindřichův Hradec	-9,8	Praha-východ	0,4
	Celkem ČR	4,0	Celkem ČR	-3,6	Celkem ČR	1,6

