



Úřad práce ČR

Krajská pobočka Úřadu práce ČR  
ve Zlíně

**Měsíční statistická zpráva**  
*říjen 2017*

**Zpracoval:** Ing. Ivona Macůrková

<http://portal.mpsv.cz/upcr/kp/zlk/statistika>

## Informace o nezaměstnanosti ve Zlínském kraji

k 31. 10. 2017

*V tomto měsíci celkový počet uchazečů o zaměstnání klesl o 5,4 % na 12 989, počet hlášených volných pracovních míst klesl o 4,7 % na 8 556 a podíl nezaměstnaných osob klesl na 3,18 %.*

K 31. 10. 2017 evidoval Úřad práce ČR (ÚP ČR), Krajská pobočka ve Zlíně celkem 12 989 uchazečů o zaměstnání. Jejich počet byl o 739 nižší než na konci předchozího měsíce, ve srovnání se stejným obdobím minulého roku je nižší o 5 444 osob. Z tohoto počtu bylo 12 120 dosažitelných uchazečů o zaměstnání ve věku 15 – 64 let. Bylo to o 754 méně než na konci předchozího měsíce. Ve srovnání se stejným obdobím minulého roku byl jejich počet nižší o 5 428.

V průběhu měsíce října bylo nově zaevidováno 1 886 osob. Ve srovnání s minulým měsícem to bylo méně o 587 osob a v porovnání se stejným obdobím předchozího roku méně o 526 osob.

Z evidence během měsíce odešlo celkem 2 625 uchazečů (ukončená evidence, vyřazení uchazeči). Bylo to o 493 osob méně než v předchozím měsíci a o 259 osob méně než ve stejném měsíci minulého roku. Do zaměstnání z nich ve sledovaném měsíci nastoupilo 1 728, tj. o 444 méně než v předchozím měsíci a o 280 méně než v říjnu minulého roku, 228 uchazečů o zaměstnání bylo umístěno prostřednictvím úřadu práce, tj. o 103 méně než v předchozím měsíci a o 52 méně než ve stejném období minulého roku, 598 uchazečů bylo vyřazeno bez umístění.

Meziměsíční nárůst nebyl zaznamenán. Meziměsíční pokles byl zaznamenán ve všech okresech kraje. Nejvíce to bylo v okrese Zlín (6,9 %), následoval okres Uherské Hradiště (5,5 %), Kroměříž (4,9%) a nejméně klesla nezaměstnanost v okrese Vsetín (4,1 %).

Ke konci měsíce bylo evidováno na ÚP ČR, Krajské pobočce ve Zlíně 6 721 žen. Jejich podíl na celkovém počtu uchazečů činil 51,7 %. V evidenci bylo 2 669 osob se zdravotním postižením, což představovalo 20,5 % z celkového počtu nezaměstnaných.

Ke konci tohoto měsíce bylo evidováno 770 absolventů škol všech stupňů vzdělání a mladistvých, jejich počet klesl ve srovnání s předchozím měsícem o 107 osob a ve srovnání se stejným měsícem minulého roku byl nižší o 461 osob. Na celkové nezaměstnanosti se podíleli 5,9 %.

Podporu v nezaměstnanosti pobíralo 3 915 uchazečů o zaměstnání, tj. 30,1 % všech uchazečů vedených v evidenci.

Podíl nezaměstnaných osob, tj. počet dosažitelných uchazečů o zaměstnání ve věku 15 - 64 k obyvatelstvu stejného věku, k 31. 10. 2017 meziměsíčně klesl na 3,2 %.

Podíl nezaměstnaných stejný nebo vyšší než republikový průměr vykázaly okresy Kroměříž (3,6 %) a Vsetín (3,8 %). Podíl nezaměstnaných osob pod úrovní republiky vykázal okres Uherské Hradiště (3,0 %) a okres Zlín (2,6 %).

Podíl nezaměstnaných žen klesl na 3,4 %, podíl nezaměstnaných mužů klesl na hodnotu 3,0 %.

Kraj evidoval k 31. 10. 2017 celkem 8 556 volných pracovních míst. Jejich počet byl o 420 nižší než v předchozím měsíci a o 1 242 vyšší než ve stejném měsíci minulého roku. Na jedno volné pracovní místo připadalo v průměru 1,5 uchazeče, z toho nejvíce v okrese Kroměříž (2,5). Z celkového počtu nahlášených volných míst bylo 730 vhodných pro osoby se zdravotním postižením (OZP), na jedno volné pracovní místo připadalo 3,7 OZP. Volných pracovních míst pro absolventy a mladistvé bylo registrováno 3 018, na jedno volné místo připadalo 0,3 uchazečů této kategorie.

V rámci aktivní politiky zaměstnanosti (APZ) bylo od počátku roku 2017 prostřednictvím příspěvků APZ podpořeno 2 538 uchazečů, do rekvalifikačních kurzů bylo zařazeno 1 402 uchazečů.

Činnosti, které byly v tomto měsíci podpořeny prostřednictvím SÚPM - SVČ, byly z kategorie osobních služeb (regenerační, masérské a rekondiční služby; holičství) nebo například výroba oděvů, chov a výcvik zvířat.

Informace o vývoji nezaměstnanosti v ČR v elektronické formě jsou zveřejněny na internetové adrese <http://portal.mpsv.cz/sz/stat> .

## 1. Základní charakteristika vývoje nezaměstnanosti a volných pracovních míst ve Zlínském kraji

Tabulka č. 1 - Vývoj nezaměstnanosti

ukazatel		Stav k		
		31. 10. 2016	30. 9. 2017	31. 10. 2017
evidovaní uchazeči o zaměstnání		18 433	13 728	<b>12 989</b>
- z toho	ženy	9 699	7 147	<b>6 721</b>
	absolventi a mladiství	1 231	877	<b>770</b>
	uchazeči se zdravotním postižením	3 204	2 735	<b>2 669</b>
uchazeči s nárokem na P VN		4 943	4 102	<b>3 915</b>
podíl nezaměstnaných osob v % <sup>1)</sup>		4,54	3,37	<b>3,18</b>
volná pracovní místa		7 314	8 976	<b>8 556</b>
počet uchazečů na 1 volné pracovní místo		2,5	1,5	<b>1,5</b>

1) od ledna 2013 nový ukazatel registrované nezaměstnanosti

Tabulka č. 2 - Tok nezaměstnanosti

ukazatel	Počet uchazečů ve sledovaném měsíci		
	říjen 2016	září 2017	říjen 2017
nově evidovaní uchazeči o zaměstnání	2 412	2 473	<b>1 886</b>
uchazeči s ukončenou evidencí a vyřazení	2 884	3 118	<b>2 625</b>
- z toho umístění celkem	2 008	2 172	<b>1 728</b>
- z toho umístění úřadem práce	280	331	<b>228</b>

Tabulka č. 3 – Nezaměstnanost v okresech Zlínského kraje k 31. 10. 2017

Okres	Počet nezaměstnaných		Volná pracovní místa	Počet uchazečů na 1 VPM	Podíl nezaměstnaných osob [%]
	celkem	z toho ženy			
Kroměříž	2 873	1 502	1 171	2,5	3,63
Uherské Hradiště	2 880	1 598	2 355	1,2	2,96
Vsetín	3 662	1 752	2 357	1,6	3,78
Zlín	3 574	1 869	2 673	1,3	2,64
Zlínský kraj	12 989	6 721	8 556	1,5	3,18
Česká republika	271 173	144 164	209 866	1,3	3,60

## 2. Nástroje aktivní politiky zaměstnanosti ve Zlínském kraji

Tabulka č. 4 - Osoby podpořené v rámci APZ a rekvalifikace uchazečů a zájemců o zaměstnání

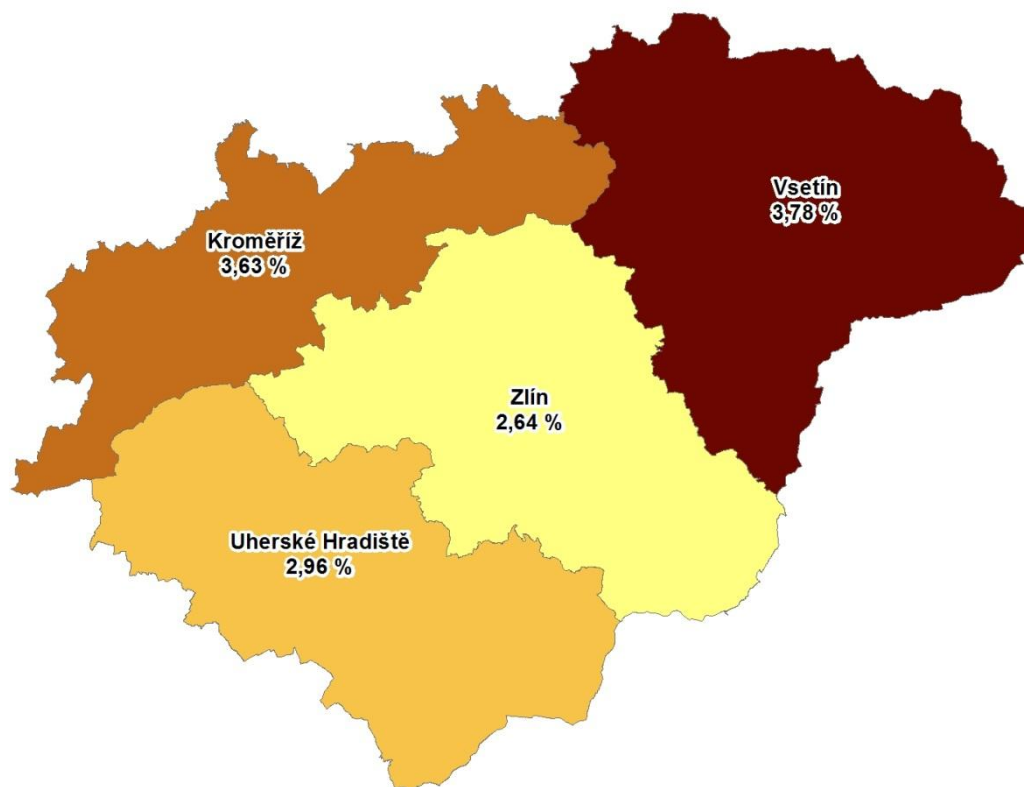
ukazatel (celkový počet)	Stav k		Celkem od počátku roku do	
	31.10.2016	31.10.2017	31.10.2016	31.10.2017
<b>osoby podpořené v rámci APZ</b>				
veřejně prospěšné práce (VPP)	248	425	270	462
veřejně prospěšné práce (VPP) - ESF <sup>1)</sup>	692	505	998	541
společensky účelná pracovní místa (SÚPM)	199	6	223	39
společensky účelná pracovní místa (SÚPM) - ESF <sup>1)</sup>	524	602	1 256	856
SÚPM - samostatně výdělečná činnost (SVČ)	144	139	117	115
SÚPM - samostatně výdělečná činnost (SVČ) - ESF <sup>1)</sup>	0	0	0	0
chráněná pracovní místa - zřízená	176	176	93	92
chráněná pracovní místa - SVČ osob se ZP	0	0	0	0
ostatní nástroje APZ	14	208	23	433
<b>rekvalifikace uchazečů a zájemců o zaměstnání</b>				
uchazeči a zájemci zařazení do rekvalifikací	1	1	166	7
uchazeči a zájemci zařazení do rekvalifikací - ESF <sup>1)</sup>	273	187	1 210	1 058
uchazeči a zájemci, kteří zahájili zvolenou rekvalifikaci	0	0	176	0
uchazeči a zájemci, kteří zahájili zvolenou rekvalifikaci - ESF <sup>1)</sup>	48	47	421	337
<b>Osoby podpořené v rámci APZ celkem</b>	<b>2 319</b>	<b>2 296</b>	<b>4 953</b>	<b>3 940</b>

1) financováno převážně z Evropského sociálního fondu

Podrobnější statistické údaje o nástrojích APZ naleznete na stránkách Integrovaného portálu MPSV, v měsíčních statistikách nezaměstnanosti <http://portal.mpsv.cz/sz/stat/nz/mes>

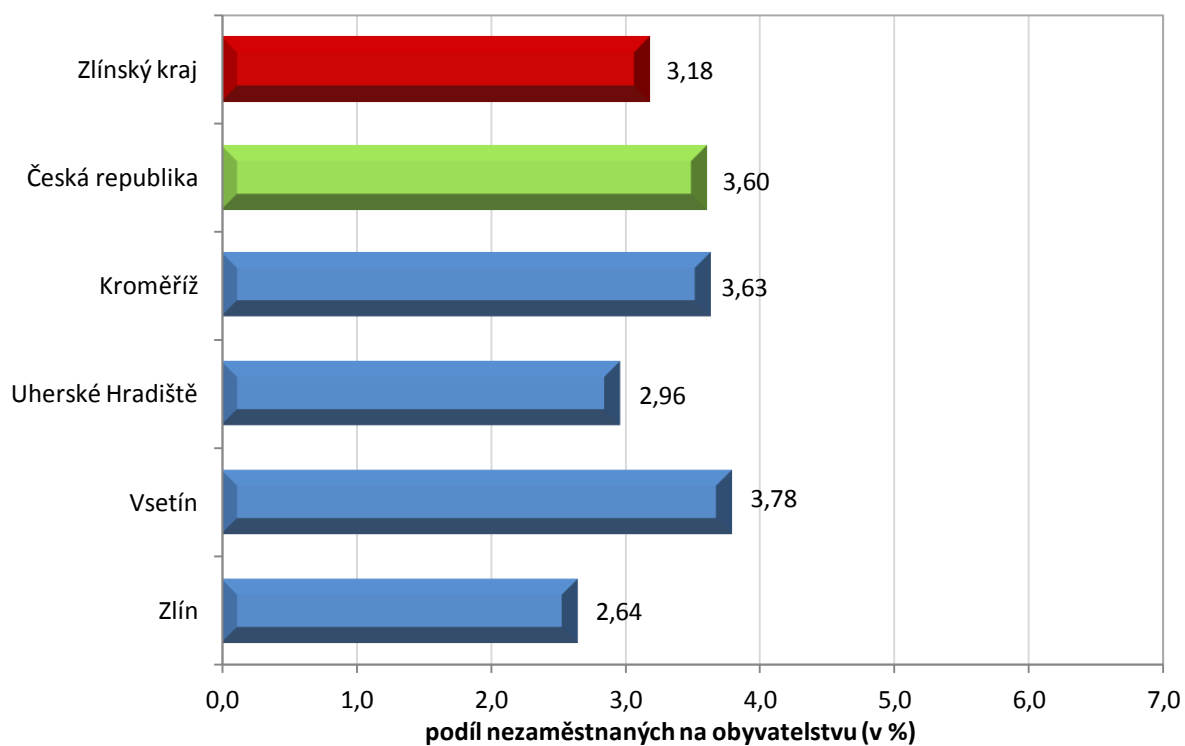
### 3. MAPA

Podíl nezaměstnaných v okresech Zlínského kraje k 31. 10. 2017

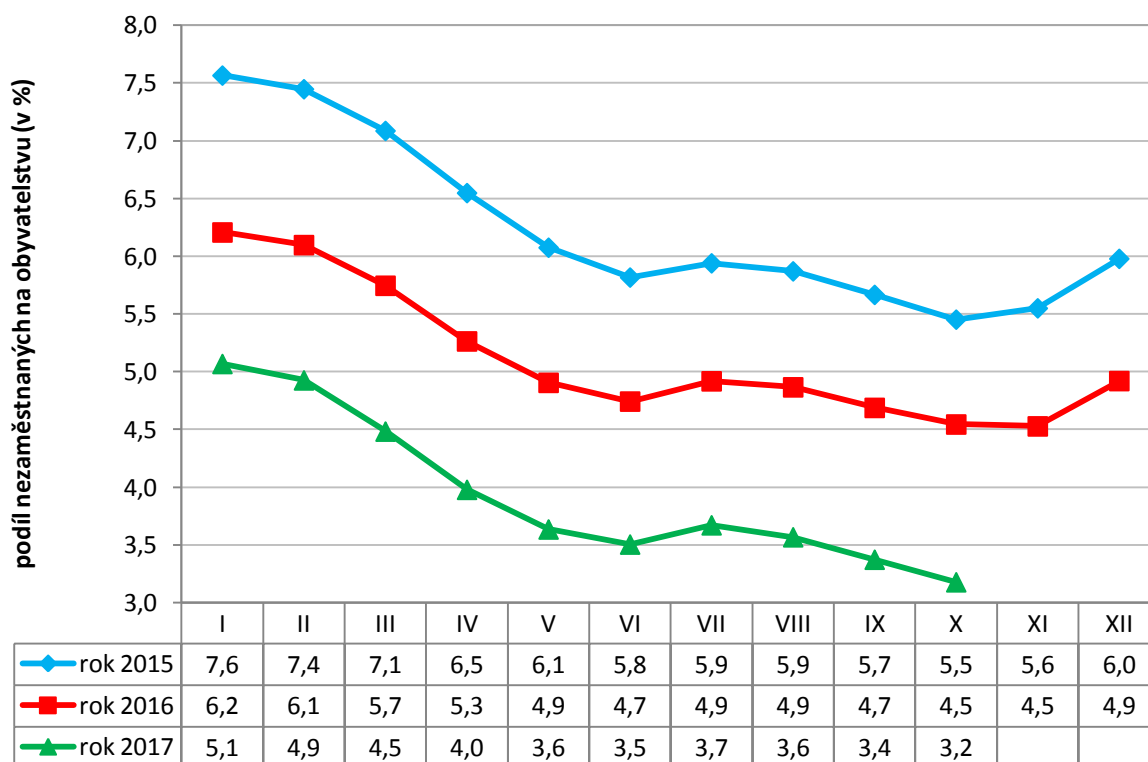


### 4. GRAFY

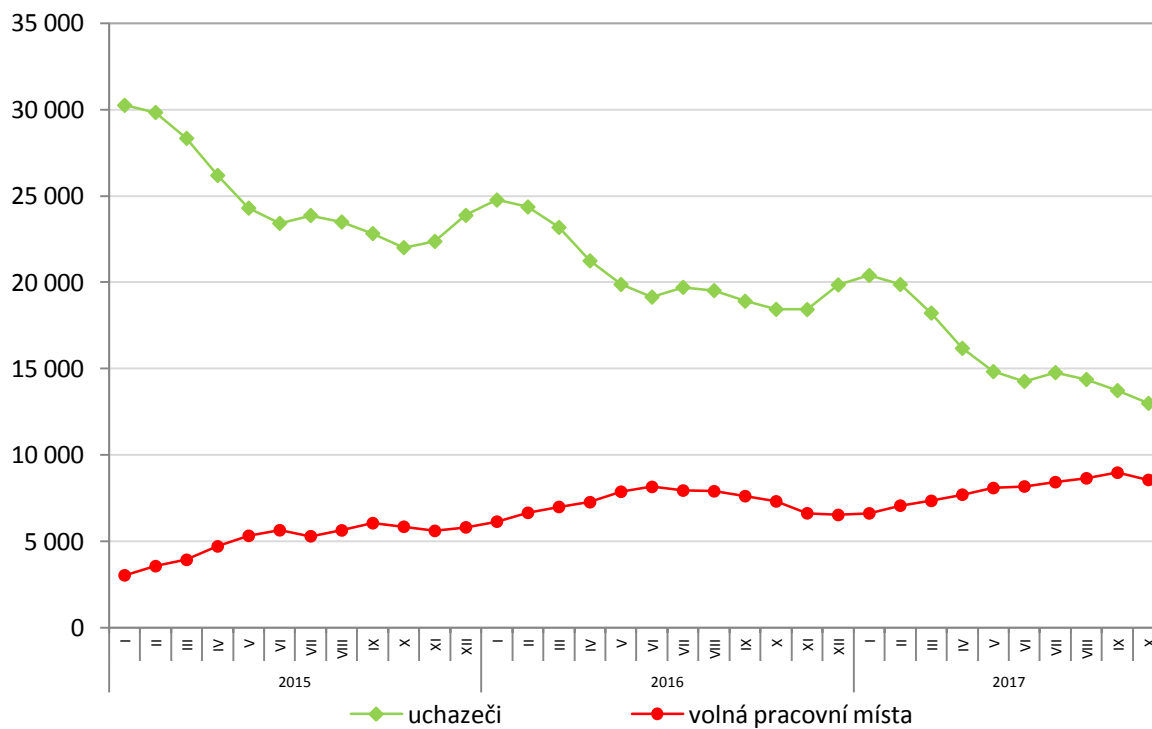
1. Podíl nezaměstnaných osob v okresech Zlínského kraje a v ČR k 31. 10. 2017



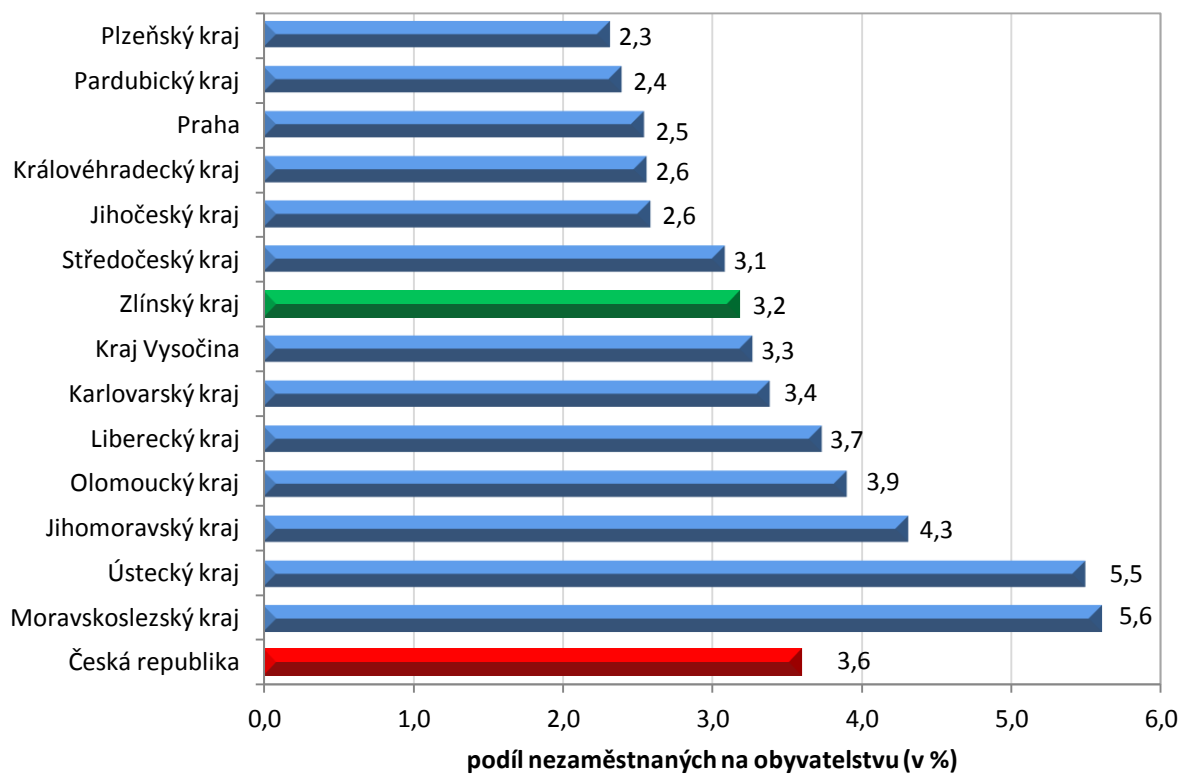
## 2. Vývoj podílu nezaměstnaných ve Zlínském kraji v letech 2015 – 2017



## 3. Vývoj počtu uchazečů a VPM ve Zlínském kraji v letech 2015 - 2017



#### 4. Podíl nezaměstnaných osob v jednotlivých krajích ČR k 31. 10. 2017





## 5. Setřídění okresů k 31. 10. 2017

	podíl nezam. v %		meziměsíční přírůstek/ úbytek nezam. v %		počet uchazečů na 1 VPM	
1	Karviná	8,4	Jeseník	2,1	Karviná	8,3
2	Most	8,0	Písek	-0,9	Ústí nad Labem	6,5
3	Ostrava-město	7,0	Český Krumlov	-1,1	Most	4,6
4	Ústí nad Labem	6,4	Břeclav	-1,3	Jeseník	4,4
5	Bruntál	6,1	Znojmo	-2,4	Znojmo	4,3
6	Chomutov	6,0	Hodonín	-2,6	Bruntál	4,0
7	Hodonín	5,5	Rokycany	-2,8	Děčín	4,0
8	Znojmo	5,4	Náchod	-2,8	Hodonín	3,7
9	Děčín	5,2	Přerov	-2,8	Sokolov	3,5
10	Brno-město	5,1	Trutnov	-2,9	Ostrava-město	3,1
11	Přerov	5,1	Prachatice	-3,1	Jablonec nad Nisou	3,0
12	Jeseník	5,0	Semily	-3,1	Kladno	3,0
13	Sokolov	5,0	Žďár nad Sázavou	-3,2	Opava	3,0
14	Louny	5,0	České Budějovice	-3,4	Žďár nad Sázavou	2,8
15	Kladno	4,6	Kutná Hora	-3,4	Přerov	2,7
16	Liberec	4,4	Tábor	-3,4	Chomutov	2,7
17	Teplice	4,2	Prostějov	-3,5	Frýdek-Místek	2,6
18	Nymburk	4,1	Nový Jičín	-3,5	<b>Kroměříž</b>	<b>2,5</b>
19	Český Krumlov	4,1	Česká Lípa	-3,5	Brno-město	2,2
20	Mělník	4,1	Mělník	-3,5	Blansko	2,2
21	Třebíč	4,1	Pardubice	-3,6	Louny	2,2
22	Šumperk	4,0	Vyškov	-3,7	Třebíč	2,1
23	Příbram	4,0	Rychnov nad Kněžnou	-3,8	Litoměřice	2,0
24	Kolín	4,0	Liberec	-4,0	Mělník	2,0
25	Žďár nad Sázavou	3,9	Olomouc	-4,0	Šumperk	2,0
26	Semily	3,9	Bruntál	-4,1	Teplice	1,9
27	Litoměřice	3,8	Šumperk	-4,1	Příbram	1,8
28	Kutná Hora	3,8	<b>Vsetín</b>	<b>-4,1</b>	Olomouc	1,8
29	<b>Vsetín</b>	<b>3,8</b>	Beroun	-4,1	Břeclav	1,8
30	Tábor	3,7	Nymburk	-4,2	Kutná Hora	1,7
31	<b>Kroměříž</b>	<b>3,6</b>	Chomutov	-4,2	<b>Vsetín</b>	<b>1,6</b>
32	Olomouc	3,6	Frýdek-Místek	-4,3	Kolín	1,5
33	Opava	3,6	Třebíč	-4,3	Vyškov	1,5
34	Jablonec nad Nisou	3,6	Hradec Králové	-4,6	Česká Lípa	1,5
35	Frýdek-Místek	3,5	Brno-venkov	-4,7	Trutnov	1,5
36	Břeclav	3,4	Kolín	-4,9	Rakovník	1,5
37	Karlovy Vary	3,3	Děčín	-4,9	Náchod	1,4
38	Brno-venkov	3,3	Blansko	-4,9	Prostějov	1,4
39	Rakovník	3,2	<b>Kroměříž</b>	<b>-4,9</b>	Nový Jičín	1,4
40	Tachov	3,2	Kladno	-5,0	Jihlava	1,4
41	Nový Jičín	3,1	Opava	-5,0	<b>Zlín</b>	<b>1,3</b>
42	Svitavy	3,0	Ostrava-město	-5,1	Havlíčkův Brod	1,3
43	Náchod	3,0	Ústí nad Labem	-5,2	Semily	1,3
44	Blansko	3,0	Brno-město	-5,2	Tábor	1,3
45	Beroun	3,0	Rakovník	-5,2	Hradec Králové	1,2
46	Trutnov	3,0	Praha	-5,2	Strakonice	1,2
47	<b>Uherské Hradiště</b>	<b>3,0</b>	Klatovy	-5,2	<b>Uherské Hradiště</b>	<b>1,2</b>
48	Jihlava	2,9	Karviná	-5,3	Svitavy	1,2
49	Hradec Králové	2,9	Plzeň-jih	-5,4	Liberec	1,2
50	Havlíčkův Brod	2,9	Jihlava	-5,5	Nymburk	1,1
51	Strakonice	2,8	Sokolov	-5,5	Brno-venkov	1,0
52	Vyškov	2,7	<b>Uherské Hradiště</b>	<b>-5,5</b>	Jindřichův Hradec	1,0
53	<b>Zlín</b>	<b>2,6</b>	Most	-5,6	České Budějovice	1,0
54	Česká Lípa	2,6	Cheb	-5,7	Plzeň-sever	0,9
55	Rokycany	2,6	Chrudim	-5,9	Karlovy Vary	0,9
56	Plzeň-sever	2,6	Příbram	-5,9	Benešov	0,9
57	Praha	2,5	Domažlice	-5,9	Chrudim	0,9
58	Prostějov	2,5	Benešov	-6,1	Praha-západ	0,8
59	Pardubice	2,3	Tachov	-6,2	Jičín	0,8
60	České Budějovice	2,3	Plzeň-město	-6,2	Písek	0,7
61	Chrudim	2,2	Pelhřimov	-6,3	Klatovy	0,7
62	Plzeň-město	2,2	Karlovy Vary	-6,3	Beroun	0,6
63	Mladá Boleslav	2,2	Louny	-6,4	Český Krumlov	0,6
64	Ústí nad Orlicí	2,1	Strakonice	-6,4	Praha	0,6
65	Domažlice	2,1	Litoměřice	-6,4	Plzeň-město	0,6
66	Prachatice	2,1	Jičín	-6,7	Cheb	0,5
67	Klatovy	2,0	Havlíčkův Brod	-6,7	Pelhřimov	0,5
68	Plzeň-jih	2,0	Mladá Boleslav	-6,9	Ústí nad Orlicí	0,5
69	Cheb	1,9	<b>Zlín</b>	<b>-6,9</b>	Prachatice	0,5
70	Jičín	1,9	Jindřichův Hradec	-6,9	Mladá Boleslav	0,5
71	Písek	1,9	Praha-východ	-6,9	Domažlice	0,5
72	Praha-západ	1,9	Praha-západ	-7,1	Rychnov nad Kněžnou	0,5
73	Pelhřimov	1,9	Svitavy	-7,3	Tachov	0,5
74	Benešov	1,9	Jablonec nad Nisou	-7,4	Rokycany	0,4
75	Jindřichův Hradec	1,7	Plzeň-sever	-7,5	Plzeň-jih	0,3
76	Praha-východ	1,4	Teplice	-7,6	Pardubice	0,3
77	Rychnov nad Kněžnou	1,2	Ústí nad Orlicí	-8,8	Praha-východ	0,3
	Celkem ČR	3,6	Celkem ČR	-4,8	Celkem ČR	1,3

