



Úřad práce ČR

Krajská pobočka Úřadu práce ČR  
ve Zlíně

**Měsíční statistická zpráva**  
*listopad 2017*

**Zpracoval:** Ing. Ivona Macůrková

<http://portal.mpsv.cz/upcr/kp/zlk/statistika>

## Informace o nezaměstnanosti ve Zlínském kraji

k 30. 11. 2017

*V tomto měsíci celkový počet uchazečů o zaměstnání klesl o 0,9 % na 12 866, počet hlášených volných pracovních míst klesl o 3,3 % na 8 275 a podíl nezaměstnaných osob klesl na 3,12 %.*

K 30. 11. 2017 evidoval Úřad práce ČR (ÚP ČR), Krajská pobočka ve Zlíně celkem 12 866 uchazečů o zaměstnání. Jejich počet byl o 123 nižší než na konci předchozího měsíce, ve srovnání se stejným obdobím minulého roku je nižší o 5 556 osob. Z tohoto počtu bylo 11 890 dosažitelných uchazečů o zaměstnání ve věku 15 – 64 let. Bylo to o 230 méně než na konci předchozího měsíce. Ve srovnání se stejným obdobím minulého roku byl jejich počet nižší o 5 581.

V průběhu měsíce listopadu bylo nově zaevidováno 2 142 osob. Ve srovnání s minulým měsícem to bylo více o 256 osob a v porovnání se stejným obdobím předchozího roku méně o 489 osob.

Z evidence během měsíce odešlo celkem 2 265 uchazečů (ukončená evidence, vyřazení uchazeči). Bylo to o 360 osob méně než v předchozím měsíci a o 377 osob méně než ve stejném měsíci minulého roku. Do zaměstnání z nich ve sledovaném měsíci nastoupilo 1 473, tj. o 255 méně než v předchozím měsíci a o 248 méně než v listopadu minulého roku, 214 uchazečů o zaměstnání bylo umístěno prostřednictvím úřadu práce, tj. o 14 méně než v předchozím měsíci a o 136 méně než ve stejném období minulého roku, 507 uchazečů bylo vyřazeno bez umístění.

Meziměsíční nárůst byl zaznamenán v okrese Vsetín (1,7 %). Meziměsíční pokles byl zaznamenán v ostatních 3 okresech kraje. Nejvíce to bylo v okrese Uherské Hradiště (2,3 %), následoval okres Kroměříž (2,1 %) a okres Zlín (1,6 %).

Ke konci měsíce bylo evidováno na ÚP ČR, Krajské pobočce ve Zlíně 6 500 žen. Jejich podíl na celkovém počtu uchazečů činil 50,5 %. V evidenci bylo 2 636 osob se zdravotním postižením, což představovalo 20,5 % z celkového počtu nezaměstnaných.

Ke konci tohoto měsíce bylo evidováno 627 absolventů škol všech stupňů vzdělání a mladistvých, jejich počet klesl ve srovnání s předchozím měsícem o 143 osob a ve srovnání se stejným měsícem minulého roku byl nižší o 442 osob. Na celkové nezaměstnanosti se podíleli 4,9 %.

Podporu v nezaměstnanosti pobíralo 4 085 uchazečů o zaměstnání, tj. 31,8 % všech uchazečů vedených v evidenci.

Podíl nezaměstnaných osob, tj. počet dosažitelných uchazečů o zaměstnání ve věku 15 - 64 k obyvatelstvu stejného věku, k 30. 11. 2017 meziměsíčně klesl na 3,1 %.

Podíl nezaměstnaných stejný nebo vyšší než republikový průměr vykázaly okresy Kroměříž (3,6 %) a Vsetín (3,7 %). Podíl nezaměstnaných osob pod úrovní republiky vykázal okres Uherské Hradiště (2,9 %) a okres Zlín (2,6 %).

Podíl nezaměstnaných žen klesl na 3,2 %, podíl nezaměstnaných mužů zůstal na hodnotě 3,0 %.

Kraj evidoval k 30. 11. 2017 celkem 8 275 volných pracovních míst. Jejich počet byl o 281 nižší než v předchozím měsíci a o 1 651 vyšší než ve stejném měsíci minulého roku. Na jedno volné pracovní místo připadalo v průměru 1,6 uchazeče, z toho nejvíce v okrese Kroměříž (2,6). Z celkového počtu nahlášených volných míst bylo 760 vhodných pro osoby se zdravotním postižením (OZP), na jedno volné pracovní místo připadalo 3,5 OZP. Volných pracovních míst pro absolventy a mladistvé bylo registrováno 2 797, na jedno volné místo připadalo 0,2 uchazečů této kategorie.

V rámci aktivní politiky zaměstnanosti (APZ) bylo od počátku roku 2017 prostřednictvím příspěvků APZ podpořeno 2 684 uchazečů, do rekvalifikačních kurzů bylo zařazeno 1 526 uchazečů.

Činnosti, které byly v tomto měsíci podpořeny prostřednictvím SÚPM - SVČ, byly různorodé, mimo jiné architektonický ateliér, grafické služby nebo fitness centrum.

Informace o vývoji nezaměstnanosti v ČR v elektronické formě jsou zveřejněny na internetové adrese <http://portal.mpsv.cz/sz/stat> .

## 1. Základní charakteristika vývoje nezaměstnanosti a volných pracovních míst ve Zlínském kraji

Tabulka č. 1 - Vývoj nezaměstnanosti

ukazatel		Stav k		
		30. 11. 2016	31. 10. 2017	30. 11. 2017
evidovaní uchazeči o zaměstnání		18 422	12 989	<b>12 866</b>
- z toho	ženy	9 445	6 721	<b>6 500</b>
	absolventi a mladiství	1 069	770	<b>627</b>
	uchazeči se zdravotním postižením	3 280	2 669	<b>2 636</b>
uchazeči s nárokem na P v N		5 226	3 915	<b>4 085</b>
podíl nezaměstnaných osob v % <sup>1)</sup>		4,53	3,18	<b>3,12</b>
volná pracovní místa		6 624	8 556	<b>8 275</b>
počet uchazečů na 1 volné pracovní místo		2,8	1,5	<b>1,6</b>

1) od ledna 2013 nový ukazatel registrované nezaměstnanosti

Tabulka č. 2 - Tok nezaměstnanosti

ukazatel	Počet uchazečů ve sledovaném měsíci		
	listopad 2016	říjen 2017	listopad 2017
nově evidovaní uchazeči o zaměstnání	2 631	1 886	<b>2 142</b>
uchazeči s ukončenou evidencí a vyřazení	2 642	2 625	<b>2 265</b>
- z toho umístění celkem	1 721	1 728	<b>1 473</b>
- z toho umístění úřadem práce	350	228	<b>214</b>

Tabulka č. 3 – Nezaměstnanost v okresech Zlínského kraje k 30. 11. 2017

Okres	Počet nezaměstnaných		Volná pracovní místa	Počet uchazečů na 1 VPM	Podíl nezaměstnaných osob [%]
	celkem	z toho ženy			
Kroměříž	2 813	1 428	1 096	2,6	3,61
Uherské Hradiště	2 813	1 534	2 143	1,3	2,87
Vsetín	3 723	1 747	2 271	1,6	3,74
Zlín	3 517	1 791	2 765	1,3	2,57
Zlínský kraj	12 866	6 500	8 275	1,6	3,12
Česká republika	265 469	139 359	213 790	1,2	3,52

## 2. Nástroje aktivní politiky zaměstnanosti ve Zlínském kraji

Tabulka č. 4 - Osoby podpořené v rámci APZ a rekvalifikace uchazečů a zájemců o zaměstnání

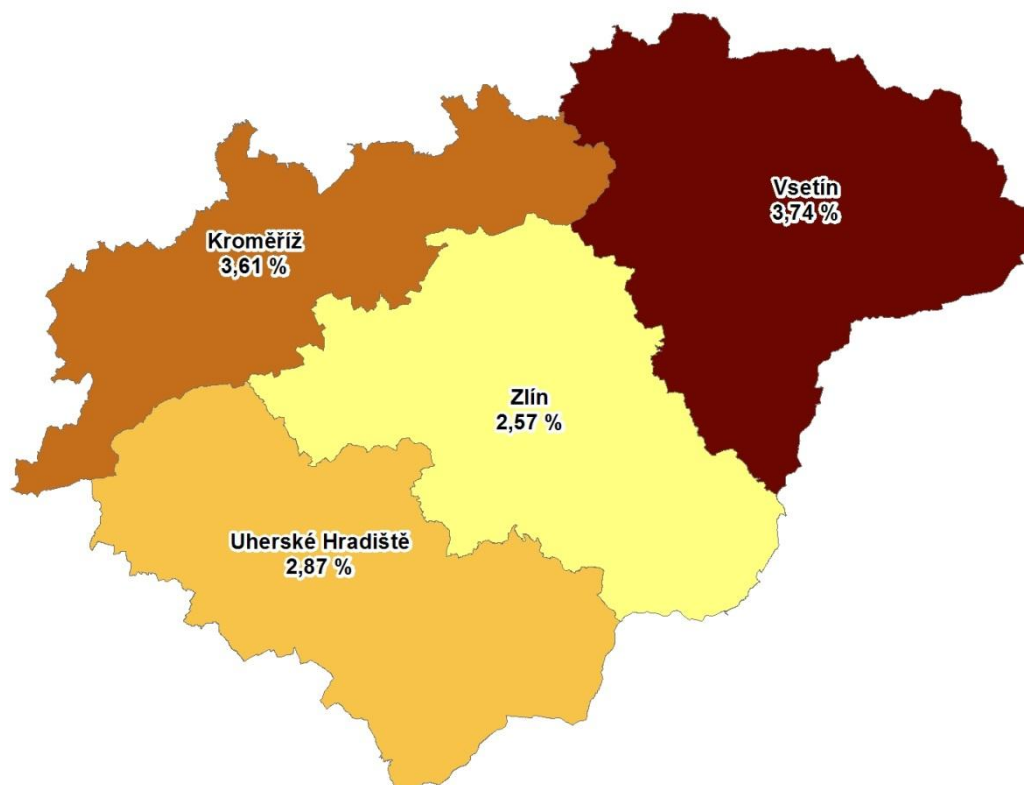
ukazatel (celkový počet)	Stav k		Celkem od počátku roku do	
	30.11.2016	30.11.2017	30.11.2016	30.11.2017
<b>osoby podpořené v rámci APZ</b>				
veřejně prospěšné práce (VPP)	240	371	315	465
veřejně prospěšné práce (VPP) - ESF <sup>1)</sup>	421	448	1 031	569
společensky účelná pracovní místa (SÚPM)	224	7	257	40
společensky účelná pracovní místa (SÚPM) - ESF <sup>1)</sup>	391	564	1 321	910
SÚPM - samostatně výdělečná činnost (SVČ)	139	133	127	124
SÚPM - samostatně výdělečná činnost (SVČ) - ESF <sup>1)</sup>	0	0	0	0
chráněná pracovní místa - zřízená	176	168	105	100
chráněná pracovní místa - SVČ osob se ZP	0	0	0	0
ostatní nástroje APZ	13	232	27	476
<b>rekvalifikace uchazečů a zájemců o zaměstnání</b>				
uchazeči a zájemci zařazení do rekvalifikací	0	0	166	7
uchazeči a zájemci zařazení do rekvalifikací - ESF <sup>1)</sup>	261	156	1 383	1 152
uchazeči a zájemci, kteří zahájili zvolenou rekvalifikaci	0	0	176	0
uchazeči a zájemci, kteří zahájili zvolenou rekvalifikaci - ESF <sup>1)</sup>	59	35	479	367
<b>Osoby podpořené v rámci APZ celkem</b>	<b>1 924</b>	<b>2 114</b>	<b>5 387</b>	<b>4 210</b>

1) financováno převážně z Evropského sociálního fondu

Podrobnější statistické údaje o nástrojích APZ naleznete na stránkách Integrovaného portálu MPSV, v měsíčních statistikách nezaměstnanosti <http://portal.mpsv.cz/sz/stat/nz/mes>

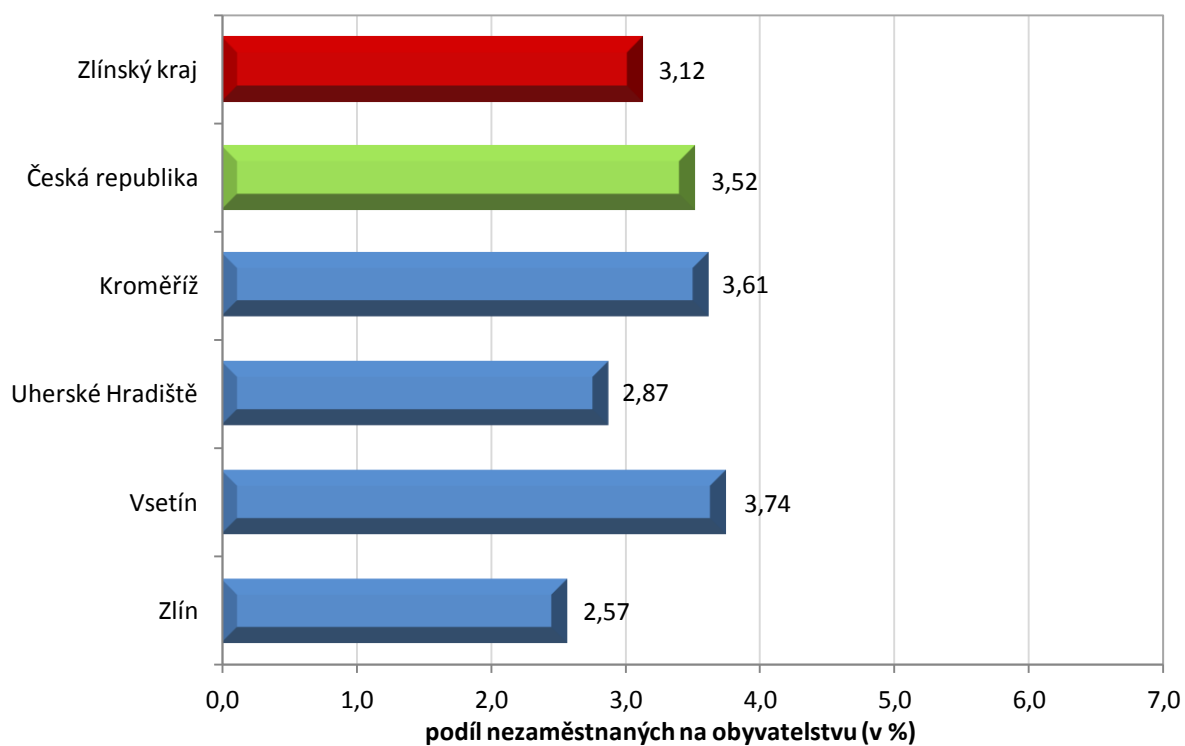
### 3. MAPA

Podíl nezaměstnaných v okresech Zlínského kraje k 30. 11. 2017

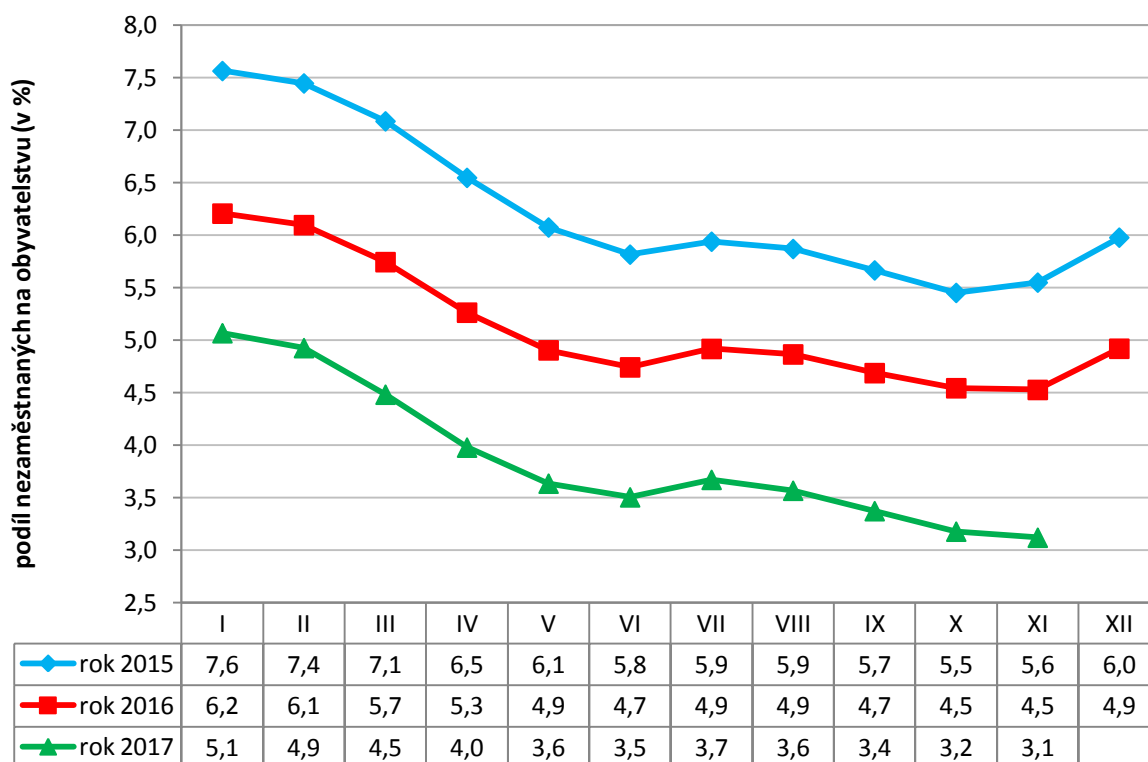


### 4. GRAFY

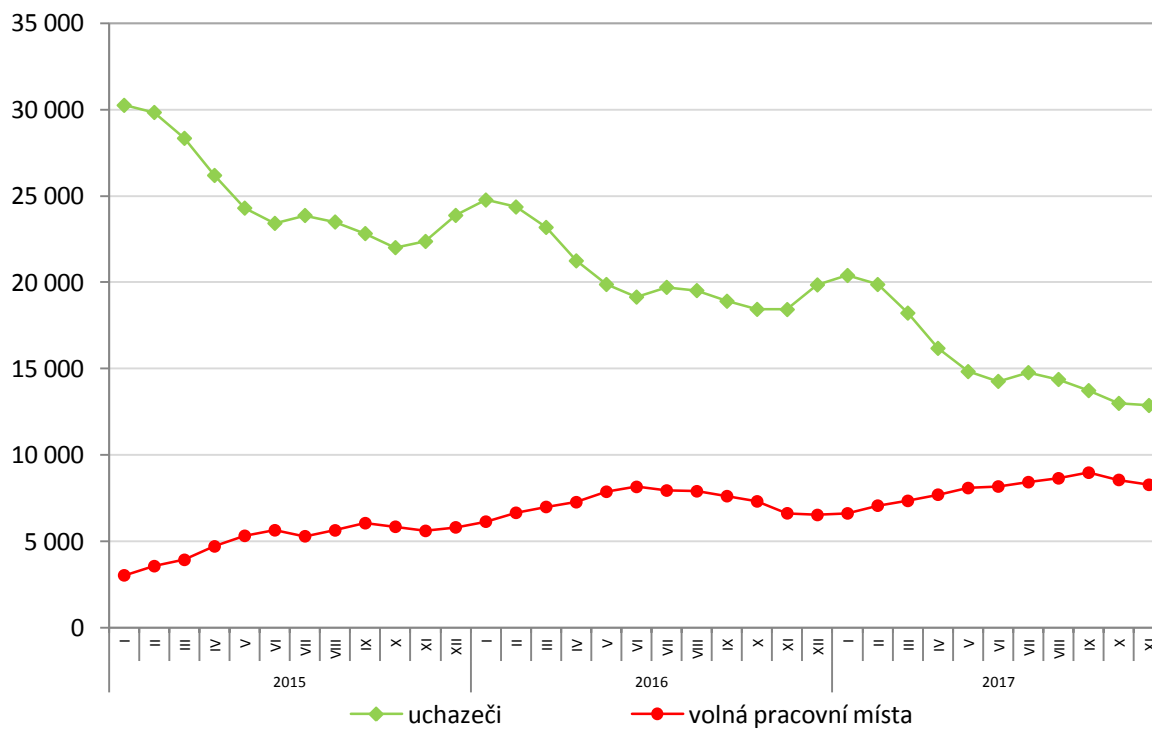
1. Podíl nezaměstnaných osob v okresech Zlínského kraje a v ČR k 30. 11. 2017



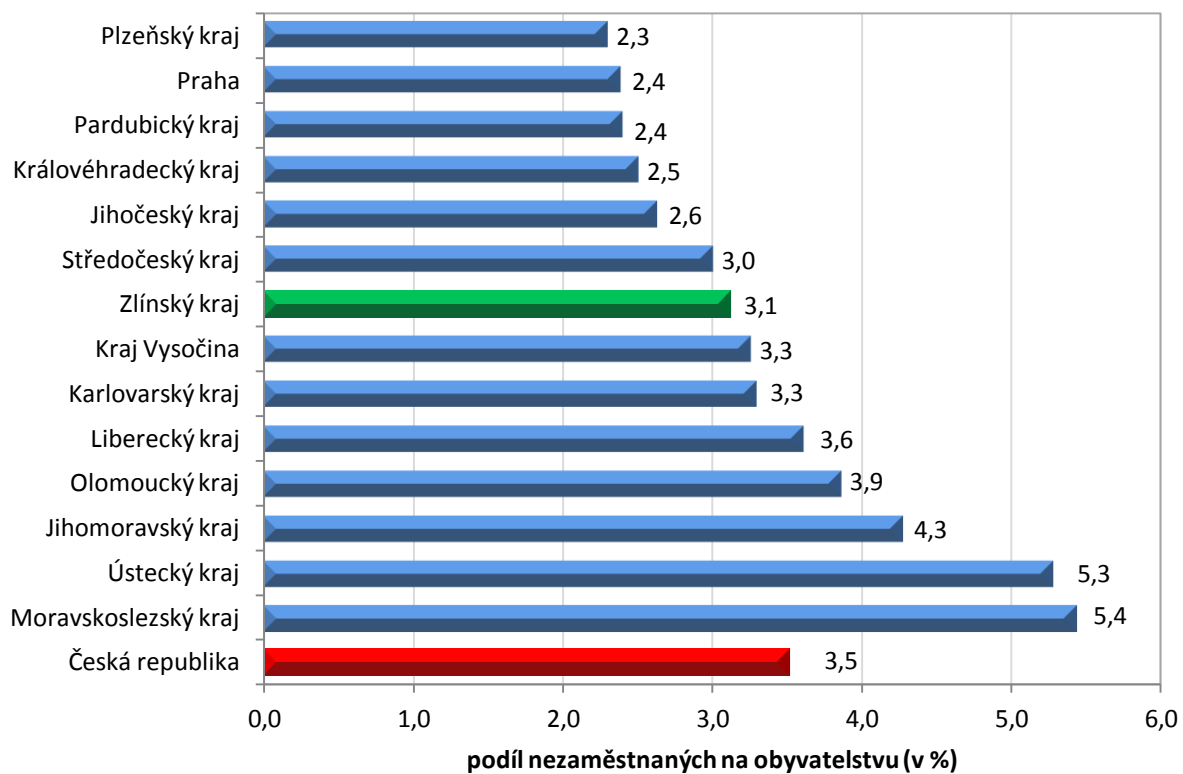
## 2. Vývoj podílu nezaměstnaných ve Zlínském kraji v letech 2015 – 2017



## 3. Vývoj počtu uchazečů a VPM ve Zlínském kraji v letech 2015 - 2017



#### 4. Podíl nezaměstnaných osob v jednotlivých krajích ČR k 30. 11. 2017





## 5. Setřídění okresů k 30. 11. 2017

	podíl nezam. v %		meziměsíční přírůstek/ úbytek nezam. v %		počet uchazečů na 1 VPM	
1	Karviná	8,1	Jeseník	9,4	Karviná	8,8
2	Most	7,5	Klatovy	9,3	Ústí nad Labem	5,5
3	Ostrava-město	6,7	Prachatice	8,0	Jeseník	5,2
4	Bruntál	6,1	Jindřichův Hradec	7,3	Znojmo	4,9
5	Ústí nad Labem	5,9	Znojmo	7,0	Most	4,8
6	Chomutov	5,8	Břeclav	5,3	Bruntál	4,4
7	Znojmo	5,8	Svitavy	4,8	Děčín	3,8
8	Jeseník	5,5	Písek	4,5	Hodonín	3,6
9	Hodonín	5,5	Český Krumlov	4,2	Sokolov	3,4
10	Děčín	5,3	Třebíč	1,9	Opava	3,4
11	Přerov	5,0	<b>Vsetín</b>	<b>1,7</b>	Žďár nad Sázavou	3,1
12	Brno-město	4,9	Plzeň-sever	1,6	Ostrava-město	3,0
13	Louny	4,9	Chrudim	1,4	Kladno	2,9
14	Sokolov	4,8	Žďár nad Sázavou	1,2	Jablonec nad Nisou	2,9
15	Kladno	4,5	Strakonice	0,9	Přerov	2,8
16	Český Krumlov	4,2	Příbram	0,5	<b>Kroměříž</b>	<b>2,6</b>
17	Liberec	4,2	Plzeň-jih	0,4	Frýdek-Místek	2,5
18	Třebíč	4,2	Děčín	0,2	Chomutov	2,4
19	Šumperk	4,0	Jičín	0,2	Blansko	2,3
20	Příbram	4,0	Bruntál	0,1	Břeclav	2,2
21	Mělník	4,0	Jihlava	0,0	Brno-město	2,1
22	Nymburk	4,0	Šumperk	0,0	Litoměřice	2,1
23	Žďár nad Sázavou	3,9	České Budějovice	-0,1	Louny	2,1
24	Teplice	3,9	Náchod	-0,3	Třebíč	2,1
25	Kolín	3,9	Rychnov nad Kněžnou	-0,4	Šumperk	2,0
26	Semily	3,8	Frýdek-Místek	-0,8	Mělník	1,8
27	Kutná Hora	3,8	Cheb	-0,9	Příbram	1,8
28	<b>Vsetín</b>	<b>3,7</b>	Litoměřice	-0,9	Rakovník	1,7
29	Litoměřice	3,7	Nový Jičín	-0,9	Olomouc	1,7
30	Tábor	3,7	Pardubice	-0,9	Kutná Hora	1,6
31	<b>Kroměříž</b>	<b>3,6</b>	Louny	-1,0	<b>Vsetín</b>	<b>1,6</b>
32	Břeclav	3,6	Tachov	-1,0	Teplice	1,6
33	Olomouc	3,6	Rakovník	-1,0	Česká Lípa	1,6
34	Opava	3,5	Benešov	-1,2	Kolín	1,5
35	Jablonec nad Nisou	3,5	Hodonín	-1,3	Vyškov	1,5
36	Frýdek-Místek	3,4	Kutná Hora	-1,5	Prostějov	1,4
37	Rakovník	3,2	Opava	-1,5	Nový Jičín	1,4
38	Karlovy Vary	3,2	Česká Lípa	-1,6	Jihlava	1,4
39	Brno-venkov	3,2	<b>Zlín</b>	<b>-1,6</b>	Náchod	1,4
40	Svitavy	3,2	Semily	-1,6	Trutnov	1,4
41	Tachov	3,1	Tábor	-1,9	<b>Uherské Hradiště</b>	<b>1,3</b>
42	Nový Jičín	3,1	<b>Kroměříž</b>	<b>-2,1</b>	Tábor	1,3
43	Náchod	3,0	Karlovy Vary	-2,2	Strakonice	1,3
44	Jihlava	2,9	Rokycany	-2,2	<b>Zlín</b>	<b>1,3</b>
45	Blansko	2,9	Chomutov	-2,2	Hradec Králové	1,3
46	Beroun	2,9	Olomouc	-2,2	Semily	1,2
47	Trutnov	2,9	Trutnov	-2,2	Havlíčkův Brod	1,2
48	<b>Uherské Hradiště</b>	<b>2,9</b>	Mladá Boleslav	-2,3	Svitavy	1,2
49	Hradec Králové	2,8	Mělník	-2,3	Liberec	1,1
50	Havlíčkův Brod	2,8	<b>Uherské Hradiště</b>	<b>-2,3</b>	Jindřichův Hradec	1,1
51	Strakonice	2,8	Brno-venkov	-2,4	Brno-venkov	1,1
52	Plzeň-sever	2,6	Kladno	-2,4	Nymburk	1,0
53	Česká Lípa	2,6	Blansko	-2,5	České Budějovice	1,0
54	<b>Zlín</b>	<b>2,6</b>	Kolín	-2,5	Benešov	0,9
55	Vyškov	2,6	Havlíčkův Brod	-2,8	Karlovy Vary	0,9
56	Rokycany	2,5	Beroun	-2,8	Chrudim	0,9
57	Prostějov	2,4	Přerov	-3,0	Jičín	0,8
58	Praha	2,4	Sokolov	-3,0	Klatovy	0,8
59	Pardubice	2,3	Pelhřimov	-3,0	Praha-západ	0,7
60	Klatovy	2,3	Jablonec nad Nisou	-3,1	Písek	0,7
61	Chrudim	2,3	Karviná	-3,4	Plzeň-sever	0,7
62	České Budějovice	2,2	Hradec Králové	-3,5	Český Krumlov	0,6
63	Prachatice	2,2	Ostrava-město	-3,6	Beroun	0,6
64	Mladá Boleslav	2,1	Brno-město	-3,7	Cheb	0,6
65	Plzeň-město	2,1	Nymburk	-4,0	Prachatice	0,5
66	Písek	2,0	Prostějov	-4,1	Praha	0,5
67	Ústí nad Orlicí	2,0	Liberec	-4,3	Plzeň-město	0,5
68	Domažlice	2,0	Ústí nad Orlicí	-4,7	Ústí nad Orlicí	0,5
69	Plzeň-jih	2,0	Vyškov	-4,7	Pelhřimov	0,5
70	Cheb	1,9	Praha-východ	-5,0	Domažlice	0,5
71	Jičín	1,9	Plzeň-město	-5,1	Rychnov nad Kněžnou	0,5
72	Benešov	1,8	Praha-západ	-5,3	Mladá Boleslav	0,5
73	Pelhřimov	1,8	Praha	-5,4	Tachov	0,4
74	Praha-západ	1,8	Domažlice	-5,8	Rokycany	0,4
75	Jindřichův Hradec	1,8	Most	-5,9	Plzeň-jih	0,3
76	Praha-východ	1,3	Ústí nad Labem	-6,3	Pardubice	0,2
77	Rychnov nad Kněžnou	1,2	Teplice	-7,3	Praha-východ	0,2
	Celkem ČR	3,5	Celkem ČR	-2,1	Celkem ČR	1,2

