



Úřad práce ČR

Krajská pobočka Úřadu práce ČR  
ve Zlíně

**Měsíční statistická zpráva**  
*leden 2018*

**Zpracoval:** Ing. Ivona Macůrková

<http://portal.mpsv.cz/upcr/kp/zlk/statistika>

## Informace o nezaměstnanosti ve Zlínském kraji

k 31. 1. 2018

*V tomto měsíci celkový počet uchazečů o zaměstnání vzrostl o 3,3 % na 14 506, počet hlášených volných pracovních míst vzrostl o 8,6 % na 8 658 a podíl nezaměstnaných osob vzrostl na 3,52 %.*

K 31. 1. 2018 evidoval Úřad práce ČR (ÚP ČR), Krajská pobočka ve Zlíně celkem 14 506 uchazečů o zaměstnání. Jejich počet byl o 466 vyšší než na konci předchozího měsíce, ve srovnání se stejným obdobím minulého roku je nižší o 5 889 osob. Z tohoto počtu bylo 13 405 dosažitelných uchazečů o zaměstnání ve věku 15 – 64 let. Bylo to o 362 více než na konci předchozího měsíce. Ve srovnání se stejným obdobím minulého roku byl jejich počet nižší o 6 116.

V průběhu měsíce ledna bylo nově zaevidováno 2 990 osob. Ve srovnání s minulým měsícem to bylo více o 340 osob a v porovnání se stejným obdobím předchozího roku méně o 471 osob.

Z evidence během měsíce odešlo celkem 2 524 uchazečů (ukončená evidence, vyřazení uchazeči). Bylo to o 1 048 osob více než v předchozím měsíci a o 390 osob méně než ve stejném měsíci minulého roku. Do zaměstnání z nich ve sledovaném měsíci nastoupilo 1 639, tj. o 821 více než v předchozím měsíci a o 371 méně než v lednu minulého roku, 221 uchazečů o zaměstnání bylo umístěno prostřednictvím úřadu práce, tj. o 72 více než v předchozím měsíci a o 89 méně než ve stejném období minulého roku, 618 uchazečů bylo vyřazeno bez umístění.

Meziměsíční pokles nebyl zaznamenán. Meziměsíční nárůst byl zaznamenán ve všech okresech kraje. Nejvíce to bylo v okrese Uherské Hradiště (4,0 %), následoval okres Zlín (3,4 %) a shodně vzrostla nezaměstnanost v okresech Kroměříž a Vsetín (3,0 %).

Ke konci měsíce bylo evidováno na ÚP ČR, Krajské pobočce ve Zlíně 6 578 žen. Jejich podíl na celkovém počtu uchazečů činil 45,3 %. V evidenci bylo 2 717 osob se zdravotním postižením, což představovalo 18,7 % z celkového počtu nezaměstnaných.

Ke konci tohoto měsíce bylo evidováno 550 absolventů škol všech stupňů vzdělání a mladistvých, jejich počet klesl ve srovnání s předchozím měsícem o 53 osob a ve srovnání se stejným měsícem minulého roku byl nižší o 374 osob. Na celkové nezaměstnanosti se podíleli 3,8 %.

Podporu v nezaměstnanosti pobíralo 5 715 uchazečů o zaměstnání, tj. 39,4 % všech uchazečů vedených v evidenci.

Podíl nezaměstnaných osob, tj. počet dosažitelných uchazečů o zaměstnání ve věku 15 - 64 k obyvatelstvu stejného věku, k 31. 1. 2018 meziměsíčně vzrostl na 3,5 %.

Podíl nezaměstnaných stejný nebo vyšší než republikový průměr vykázaly okresy Kroměříž (4,2 %) a Vsetín (4,2 %). Podíl nezaměstnaných osob pod úrovní republiky vykázal okres Uherské Hradiště (3,2 %) a okres Zlín (2,8 %).

Podíl nezaměstnaných žen zůstal na hodnotě 3,3 %, podíl nezaměstnaných mužů vzrostl na 3,8 %.

Kraj evidoval k 31. 1. 2018 celkem 8 658 volných pracovních míst. Jejich počet byl o 683 vyšší než v předchozím měsíci a o 2 039 vyšší než ve stejném měsíci minulého roku. Na jedno volné pracovní místo připadalo v průměru 1,7 uchazeče, z toho nejvíce v okrese Kroměříž (2,8). Z celkového počtu nahlášených volných míst bylo 822 vhodných pro osoby se zdravotním postižením (OZP), na jedno volné pracovní místo připadalo 3,3 OZP. Volných pracovních míst pro absolventy a mladistvé bylo registrováno 2 832, na jedno volné místo připadalo 0,2 uchazečů této kategorie.

V rámci aktivní politiky zaměstnanosti (APZ) bylo od počátku roku 2018 prostřednictvím příspěvků APZ podpořeno 144 uchazečů, do rekvalifikačních kurzů bylo zařazeno 17 osob.

V tomto měsíci byly podpořeny prostřednictvím SÚPM – SVČ 4 osoby – jednalo se o obchod s dětskou obuví, hostinskou činnost, vodoinstalatérství a pedikúru/manikúru. Informace o vývoji nezaměstnanosti v ČR v elektronické formě jsou zveřejněny na internetové adrese <http://portal.mpsv.cz/sz/stat> .

## 1. Základní charakteristika vývoje nezaměstnanosti a volných pracovních míst ve Zlínském kraji

Tabulka č. 1 - Vývoj nezaměstnanosti

ukazatel		Stav k		
		31. 1. 2017	31. 12. 2017	31. 1. 2018
evidovaní uchazeči o zaměstnání		20 395	14 040	<b>14 506</b>
- z toho	ženy	9 506	6 597	<b>6 578</b>
	absolventi a mladiství	924	603	<b>550</b>
	uchazeči se zdravotním postižením	3 342	2 675	<b>2 717</b>
uchazeči s nárokem na P v N		7 249	4 934	<b>5 715</b>
podíl nezaměstnaných osob v % <sup>1)</sup>		5,07	3,43	<b>3,52</b>
volná pracovní místa		6 619	7 975	<b>8 658</b>
počet uchazečů na 1 volné pracovní místo		3,1	1,8	<b>1,7</b>

1) od ledna 2013 nový ukazatel registrované nezaměstnanosti

Tabulka č. 2 - Tok nezaměstnanosti

ukazatel	Počet uchazečů ve sledovaném měsíci		
	leden 2017	prosinec 2017	leden 2018
nově evidovaní uchazeči o zaměstnání	3 461	2 650	<b>2 990</b>
uchazeči s ukončenou evidencí a vyřazení	2 914	1 476	<b>2 524</b>
- z toho umístění celkem	2 010	818	<b>1 639</b>
- z toho umístění úřadem práce	310	149	<b>221</b>

Tabulka č. 3 – Nezaměstnanost v okresech Zlínského kraje k 31. 1. 2018

Okres	Počet nezaměstnaných		Volná pracovní místa	Počet uchazečů na 1 VPM	Podíl nezaměstnaných osob [%]
	celkem	z toho ženy			
Kroměříž	3 182	1 459	1 127	2,8	4,24
Uherské Hradiště	3 253	1 523	2 373	1,4	3,23
Vsetín	4 190	1 766	2 334	1,8	4,18
Zlín	3 881	1 830	2 824	1,4	2,85
Zlínský kraj	14 506	6 578	8 658	1,7	3,52
Česká republika	289 228	140 722	230 728	1,3	3,89

## 2. Nástroje aktivní politiky zaměstnanosti ve Zlínském kraji

Tabulka č. 4 - Osoby podpořené v rámci APZ a rekvalifikace uchazečů a zájemců o zaměstnání

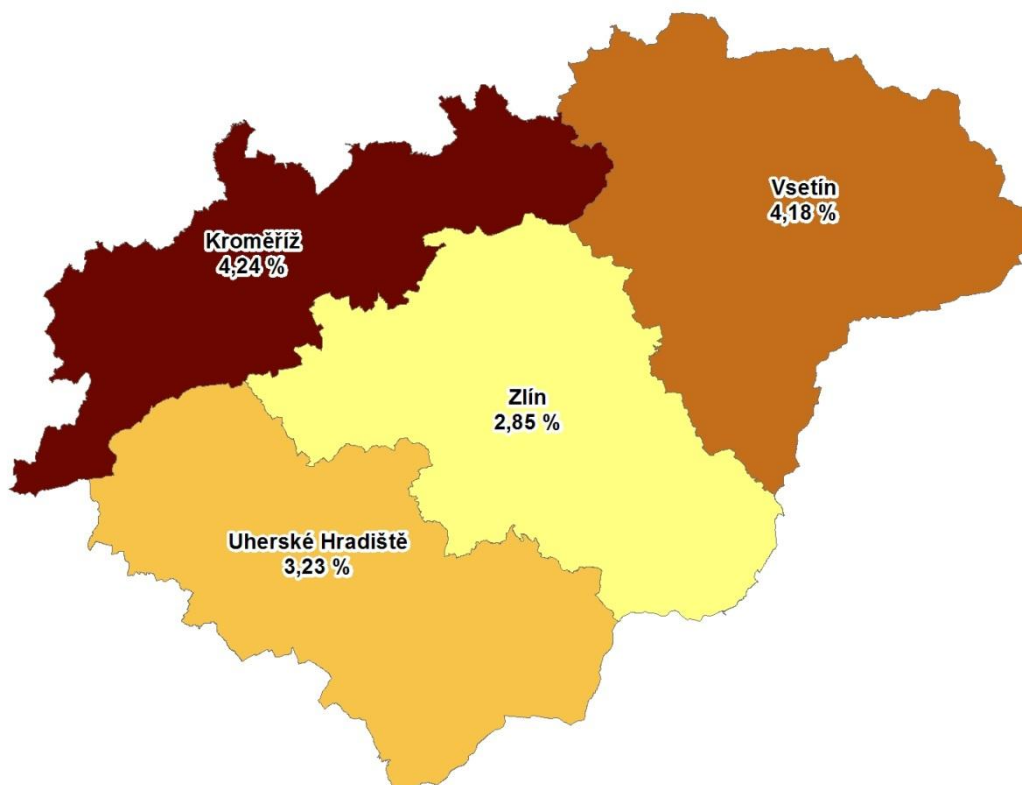
ukazatel (celkový počet)	Stav k		Celkem od počátku roku do	
	31.1.2017	31.1.2018	31.1.2017	31.1.2018
<b>osoby podpořené v rámci APZ</b>				
veřejně prospěšné práce (VPP)	207	281	22	8
veřejně prospěšné práce (VPP) - ESF <sup>1)</sup>	284	359	21	31
společensky účelná pracovní místa (SÚPM)	103	12	14	6
společensky účelná pracovní místa (SÚPM) - ESF <sup>1)</sup>	311	485	61	54
SÚPM - samostatně výdělečná činnost (SVČ)	139	129	7	4
SÚPM - samostatně výdělečná činnost (SVČ) - ESF <sup>1)</sup>	0	0	0	0
chráněná pracovní místa - zřízená	182	163	5	8
chráněná pracovní místa - SVČ osob se ZP	0	0	0	0
ostatní nástroje APZ	32	260	41	33
<b>rekvalifikace uchazečů a zájemců o zaměstnání</b>				
uchazeči a zájemci zařazení do rekvalifikací	0	0	0	0
uchazeči a zájemci zařazení do rekvalifikací - ESF <sup>1)</sup>	151	48	39	8
uchazeči a zájemci, kteří zahájili zvolenou rekvalifikaci	0	0	0	0
uchazeči a zájemci, kteří zahájili zvolenou rekvalifikaci - ESF <sup>1)</sup>	28	18	25	9
<b>Osoby podpořené v rámci APZ celkem</b>	<b>1 437</b>	<b>1 755</b>	<b>235</b>	<b>161</b>

1) financováno převážně z Evropského sociálního fondu

Podrobnější statistické údaje o nástrojích APZ naleznete na stránkách Integrovaného portálu MPSV, v měsíčních statistikách nezaměstnanosti <http://portal.mpsv.cz/sz/stat/nz/mes>

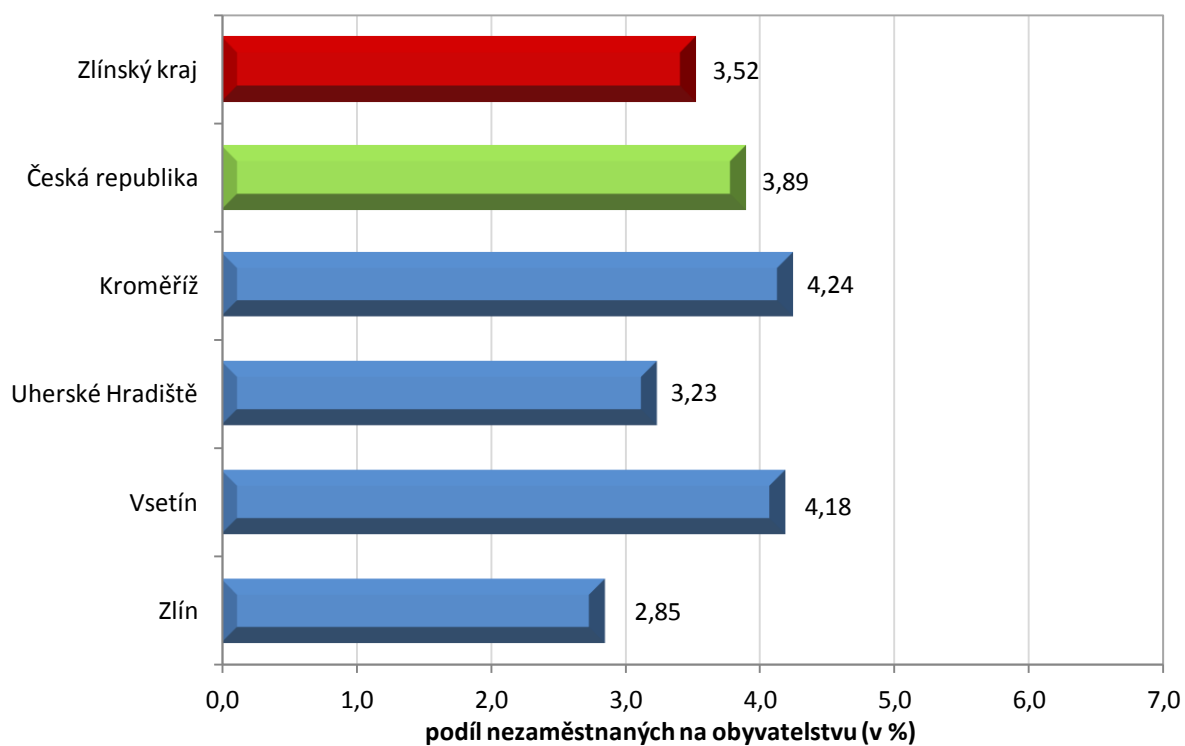
### 3. MAPA

Podíl nezaměstnaných v okresech Zlínského kraje k 31. 1. 2018

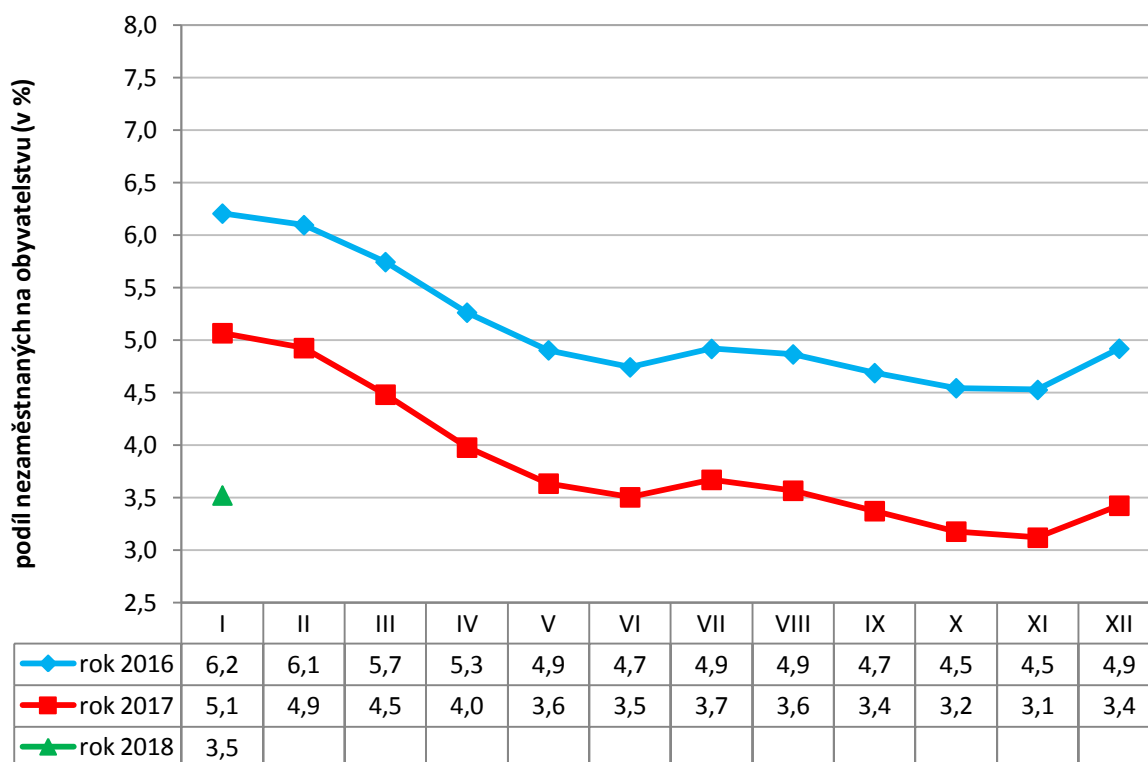


### 4. GRAFY

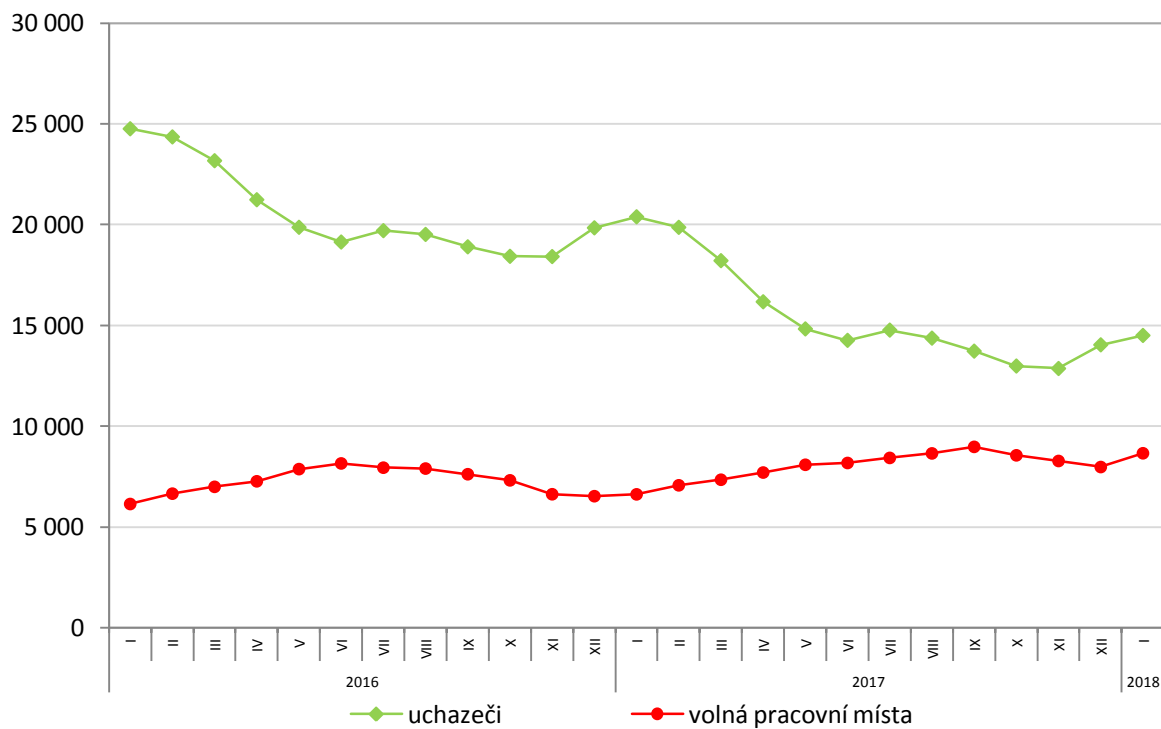
1. Podíl nezaměstnaných osob v okresech Zlínského kraje a v ČR k 31. 1. 2018



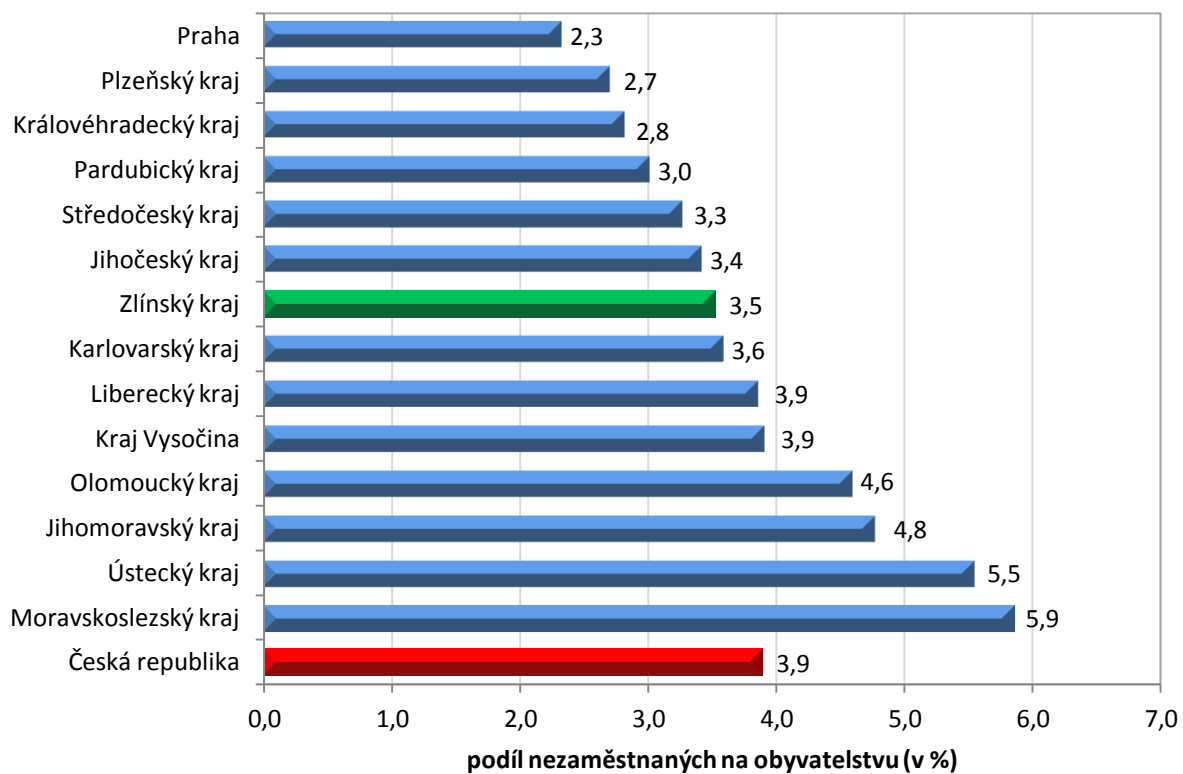
## 2. Vývoj podílu nezaměstnaných ve Zlínském kraji v letech 2016 – 2018



## 3. Vývoj počtu uchazečů a VPM ve Zlínském kraji v letech 2016 - 2018



#### 4. Podíl nezaměstnaných osob v jednotlivých krajích ČR k 31. 1. 2018





## 5. Setřídění okresů k 31. 1. 2018

	podíl nezam. v %		meziměsíční přírůstek/ úbytek nezam. v %		počet uchazečů na 1 VPM	
1	Karviná	8,1	Jindřichův Hradec	16,1	Karviná	8,0
2	Jeseník	7,7	Strakonice	14,5	Jeseník	6,1
3	Znojmo	7,3	Český Krumlov	12,5	Ústí nad Labem	6,1
4	Most	7,3	Klatovy	11,4	Znojmo	5,8
5	Bruntál	7,1	Domažlice	11,3	Most	4,9
6	Ostrava-město	6,9	Písek	10,7	Děčín	4,4
7	Hodonín	6,4	Znojmo	10,0	Hodonín	4,2
8	Chomutov	6,1	Prachatice	10,0	Bruntál	4,0
9	Děčín	6,0	Plzeň-sever	9,0	Opava	3,7
10	Ústí nad Labem	5,9	Svitavy	8,4	Sokolov	3,5
11	Přerov	5,5	Děčín	8,0	Žďár nad Sázavou	3,2
12	Český Krumlov	5,5	Chrudim	8,0	Kladno	3,2
13	Louny	5,3	Benešov	7,4	Frýdek-Místek	2,9
14	Třebíč	5,1	Břeclav	7,3	Ostrava-město	2,9
15	Brno-město	5,0	Plzeň-jih	7,2	<b>Kroměříž</b>	<b>2,8</b>
16	Sokolov	5,0	Tábor	6,5	Přerov	2,8
17	Šumperk	4,7	Rakovník	6,5	Jablonec nad Nisou	2,6
18	Žďár nad Sázavou	4,6	České Budějovice	6,4	Třebíč	2,5
19	Příbram	4,6	Ústí nad Orlicí	6,1	Blansko	2,5
20	Břeclav	4,6	Kutná Hora	6,0	Břeclav	2,4
21	Kladno	4,5	Příbram	6,0	Chomutov	2,3
22	Kolín	4,5	Tachov	5,9	Šumperk	2,3
23	Kutná Hora	4,5	Náchod	5,8	Louny	2,3
24	Tábor	4,4	Rychnov nad Kněžnou	5,7	Litoměřice	2,2
25	Nymburk	4,3	Třebíč	5,2	Brno-město	2,0
26	Liberec	4,3	Cheb	5,1	Příbram	2,0
27	Semily	4,3	Jičín	5,0	Rakovník	1,9
28	<b>Kroměříž</b>	<b>4,2</b>	Vyškov	5,0	Olomouc	1,8
29	Opava	4,2	Jeseník	4,8	<b>Vsetín</b>	<b>1,8</b>
30	<b>Vsetín</b>	<b>4,2</b>	Hodonín	4,7	Kutná Hora	1,8
31	Mělník	4,2	Žďár nad Sázavou	4,4	Mělník	1,7
32	Litoměřice	4,2	Kolín	4,3	Teplice	1,7
33	Svitavy	4,1	Nymburk	4,1	Vyškov	1,6
34	Teplice	4,1	<b>Uherské Hradiště</b>	<b>4,0</b>	Strakonice	1,6
35	Olomouc	4,1	Brno-venkov	4,0	Náchod	1,6
36	Frýdek-Místek	3,9	Nový Jičín	3,9	Kolín	1,6
37	Tachov	3,8	Teplice	3,7	Tábor	1,6
38	Nový Jičín	3,8	Jihlava	3,5	Jindřichův Hradec	1,6
39	Jablonec nad Nisou	3,7	Karlovy Vary	3,5	Svitavy	1,5
40	Rakovník	3,7	Litoměřice	3,5	Jihlava	1,5
41	Strakonice	3,7	<b>Zlín</b>	<b>3,4</b>	Česká Lípa	1,5
42	Jihlava	3,6	Semily	3,3	Prostějov	1,5
43	Náchod	3,5	Šumperk	3,3	Nový Jičín	1,5
44	Karlovy Vary	3,5	Rokycany	3,3	Trutnov	1,5
45	Brno-venkov	3,4	Frýdek-Místek	3,1	Havlíčkův Brod	1,5
46	Prachatice	3,4	<b>Vsetín</b>	<b>3,0</b>	<b>Zlín</b>	<b>1,4</b>
47	Blansko	3,4	<b>Kroměříž</b>	<b>3,0</b>	<b>Uherské Hradiště</b>	<b>1,4</b>
48	Prostějov	3,3	Hradec Králové	3,0	Semily	1,3
49	Chrudim	3,3	Česká Lípa	2,8	Hradec Králové	1,1
50	<b>Uherské Hradiště</b>	<b>3,2</b>	Olomouc	2,8	Klatovy	1,1
51	Havlíčkův Brod	3,2	Chomutov	2,8	Liberec	1,1
52	Hradec Králové	3,2	Opava	2,5	Chrudim	1,1
53	Klatovy	3,0	Mělník	2,3	České Budějovice	1,0
54	Beroun	3,0	Louny	2,3	Benešov	1,0
55	Plzeň-sever	3,0	Blansko	2,2	Jičín	0,9
56	Trutnov	3,0	Přerov	2,2	Nymburk	0,9
57	Česká Lípa	2,9	Liberec	1,9	Karlovy Vary	0,9
58	Vyškov	2,9	Praha-východ	1,8	Písek	0,8
59	Jindřichův Hradec	2,9	Most	1,7	Brno-venkov	0,8
60	Rokycany	2,9	Pardubice	1,6	Český Krumlov	0,8
61	<b>Zlín</b>	<b>2,8</b>	Bruntál	1,5	Prachatice	0,7
62	Písek	2,7	Jablonec nad Nisou	1,4	Praha-západ	0,6
63	České Budějovice	2,7	Kladno	1,4	Plzeň-sever	0,6
64	Pardubice	2,6	Mladá Boleslav	0,8	Pelhřimov	0,6
65	Domažlice	2,6	Sokolov	0,7	Domažlice	0,6
66	Ústí nad Orlicí	2,5	Trutnov	0,4	Beroun	0,6
67	Plzeň-jih	2,4	Prostějov	0,4	Ústí nad Orlicí	0,6
68	Praha	2,3	Havlíčkův Brod	0,3	Cheb	0,6
69	Cheb	2,3	Beroun	0,1	Rychnov nad Kněžnou	0,5
70	Pelhřimov	2,2	Pelhřimov	0,1	Praha	0,5
71	Plzeň-město	2,2	Ostrava-město	0,0	Plzeň-město	0,5
72	Jičín	2,2	Brno-město	0,0	Rokycany	0,4
73	Mladá Boleslav	2,2	Karviná	0,0	Mladá Boleslav	0,4
74	Benešov	2,1	Praha-západ	-0,3	Tachov	0,4
75	Praha-západ	1,8	Praha	-0,3	Plzeň-jih	0,3
76	Rychnov nad Kněžnou	1,4	Ústí nad Labem	-0,4	Praha-východ	0,2
77	Praha-východ	1,4	Plzeň-město	-1,0	Pardubice	0,2
	Celkem ČR	3,9	Celkem ČR	3,1	Celkem ČR	1,3

