



Úřad práce ČR

Krajská pobočka Úřadu práce ČR  
ve Zlíně

**Měsíční statistická zpráva**  
*únor 2018*

**Zpracoval:** Ing. Ivona Macůrková

<http://portal.mpsv.cz/upcr/kp/zlk/statistika>

## Informace o nezaměstnanosti ve Zlínském kraji

k 28. 2. 2018

*V tomto měsíci celkový počet uchazečů o zaměstnání klesl o 3,9 % na 13 946, počet hlášených volných pracovních míst vzrostl o 3,1 % na 8 928 a podíl nezaměstnaných osob klesl na 3,34 %.*

K 28. 2. 2018 evidoval Úřad práce ČR (ÚP ČR), Krajská pobočka ve Zlíně celkem 13 946 uchazečů o zaměstnání. Jejich počet byl o 560 nižší než na konci předchozího měsíce, ve srovnání se stejným obdobím minulého roku je nižší o 5 925 osob. Z tohoto počtu bylo 12 697 dosažitelných uchazečů o zaměstnání ve věku 15 – 64 let. Bylo to o 708 méně než na konci předchozího měsíce. Ve srovnání se stejným obdobím minulého roku byl jejich počet nižší o 6 263.

V průběhu měsíce února bylo nově zaevidováno 1 592 osob. Ve srovnání s minulým měsícem to bylo méně o 1 398 osob a v porovnání se stejným obdobím předchozího roku méně o 421 osob.

Z evidence během měsíce odešlo celkem 2 152 uchazečů (ukončená evidence, vyřazení uchazeči). Bylo to o 372 osob méně než v předchozím měsíci a o 385 osob méně než ve stejném měsíci minulého roku. Do zaměstnání z nich ve sledovaném měsíci nastoupilo 1 403, tj. o 236 méně než v předchozím měsíci a o 310 méně než v únoru minulého roku, 167 uchazečů o zaměstnání bylo umístěno prostřednictvím úřadu práce, tj. o 54 méně než v předchozím měsíci a o 91 méně než ve stejném období minulého roku, 528 uchazečů bylo vyřazeno bez umístění.

Meziměsíční nárůst nebyl zaznamenán. Meziměsíční pokles byl zaznamenán ve všech okresech kraje. Nejvíce to bylo v okrese Kroměříž (5,0 %), následoval okres Vsetín (4,4 %), dále okres Uherské Hradiště (3,4 %) a nejméně klesla nezaměstnanost v okrese Zlín (2,8 %).

Ke konci měsíce bylo evidováno na ÚP ČR, Krajské pobočce ve Zlíně 6 308 žen. Jejich podíl na celkovém počtu uchazečů činil 45,2 %. V evidenci bylo 2 640 osob se zdravotním postižením, což představovalo 18,9 % z celkového počtu nezaměstnaných.

Ke konci tohoto měsíce bylo evidováno 548 absolventů škol všech stupňů vzdělání a mladistvých, jejich počet klesl ve srovnání s předchozím měsícem o 2 osoby a ve srovnání se stejným měsícem minulého roku byl nižší o 358 osob. Na celkové nezaměstnanosti se podíleli 3,9 %.

Podporu v nezaměstnanosti pobíralo 5 494 uchazečů o zaměstnání, tj. 39,4 % všech uchazečů vedených v evidenci.

Podíl nezaměstnaných osob, tj. počet dosažitelných uchazečů o zaměstnání ve věku 15 - 64 k obyvatelstvu stejného věku, k 28. 2. 2018 meziměsíčně klesl na 3,3 %.

Podíl nezaměstnaných stejný nebo vyšší než republikový průměr vykázaly okresy Kroměříž (4,0 %) a Vsetín (3,9 %). Podíl nezaměstnaných osob pod úrovní republiky vykázal okres Uherské Hradiště (3,1 %) a okres Zlín (2,7 %).

Podíl nezaměstnaných žen klesl na hodnotu 3,1 %, podíl nezaměstnaných mužů klesl na 3,6 %.

Kraj evidoval k 28. 2. 2018 celkem 8 928 volných pracovních míst. Jejich počet byl o 270 vyšší než v předchozím měsíci a o 1 860 vyšší než ve stejném měsíci minulého roku. Na jedno volné pracovní místo připadalo v průměru 1,6 uchazeče, z toho nejvíce v okrese Kroměříž (2,7). Z celkového počtu nahlášených volných míst bylo 766 vhodných pro osoby se zdravotním postižením (OZP), na jedno volné pracovní místo připadalo 3,4 OZP. Volných pracovních míst pro absolventy a mladistvé bylo registrováno 2 820, na jedno volné místo připadalo 0,2 uchazečů této kategorie.

V rámci aktivní politiky zaměstnanosti (APZ) bylo od počátku roku 2018 prostřednictvím příspěvků APZ podpořeno 337 uchazečů, do rekvalifikačních kurzů bylo zařazeno 157 osob.

V tomto měsíci bylo prostřednictvím SÚPM – SVČ podpořeno 8 osob – jednalo se především o osobní služby – masérské, rekondiční a regenerační služby, pedikúra, manikúra.

Informace o vývoji nezaměstnanosti v ČR v elektronické formě jsou zveřejněny na internetové adrese <http://portal.mpsv.cz/sz/stat> .

## 1. Základní charakteristika vývoje nezaměstnanosti a volných pracovních míst ve Zlínském kraji

Tabulka č. 1 - Vývoj nezaměstnanosti

ukazatel		Stav k		
		28. 2. 2017	31. 1. 2018	28. 2. 2018
evidovaní uchazeči o zaměstnání		19 871	14 506	<b>13 946</b>
- z toho	ženy	9 190	6 578	<b>6 308</b>
	absolventi a mladiství	906	550	<b>548</b>
	uchazeči se zdravotním postižením	3 318	2 717	<b>2 640</b>
uchazeči s nárokem na P v N		7 040	5 715	<b>5 494</b>
podíl nezaměstnaných osob v % <sup>1)</sup>		4,93	3,52	<b>3,34</b>
volná pracovní místa		7 068	8 658	<b>8 928</b>
počet uchazečů na 1 volné pracovní místo		2,8	1,7	<b>1,6</b>

1) od ledna 2013 nový ukazatel registrované nezaměstnanosti

Tabulka č. 2 - Tok nezaměstnanosti

ukazatel	Počet uchazečů ve sledovaném měsíci		
	únor 2017	leden 2018	únor 2018
nově evidovaní uchazeči o zaměstnání	2 013	2 990	<b>1 592</b>
uchazeči s ukončenou evidencí a vyřazení	2 537	2 524	<b>2 152</b>
- z toho umístění celkem	1 713	1 639	<b>1 403</b>
- z toho umístění úřadem práce	258	221	<b>167</b>

Tabulka č. 3 – Nezaměstnanost v okresech Zlínského kraje k 28. 2. 2018

Okres	Počet nezaměstnaných		Volná pracovní místa	Počet uchazečů na 1 VPM	Podíl nezaměstnaných osob [%]
	celkem	z toho ženy			
Kroměříž	3 024	1 394	1 137	2,7	3,99
Uherské Hradiště	3 144	1 462	2 362	1,3	3,08
Vsetín	4 005	1 660	2 484	1,6	3,93
Zlín	3 773	1 792	2 945	1,3	2,74
Zlínský kraj	13 946	6 308	8 928	1,6	3,34
Česká republika	280 899	136 605	239 254	1,2	3,75

## 2. Nástroje aktivní politiky zaměstnanosti ve Zlínském kraji

Tabulka č. 4 - Osoby podpořené v rámci APZ a rekvalifikace uchazečů a zájemců o zaměstnání

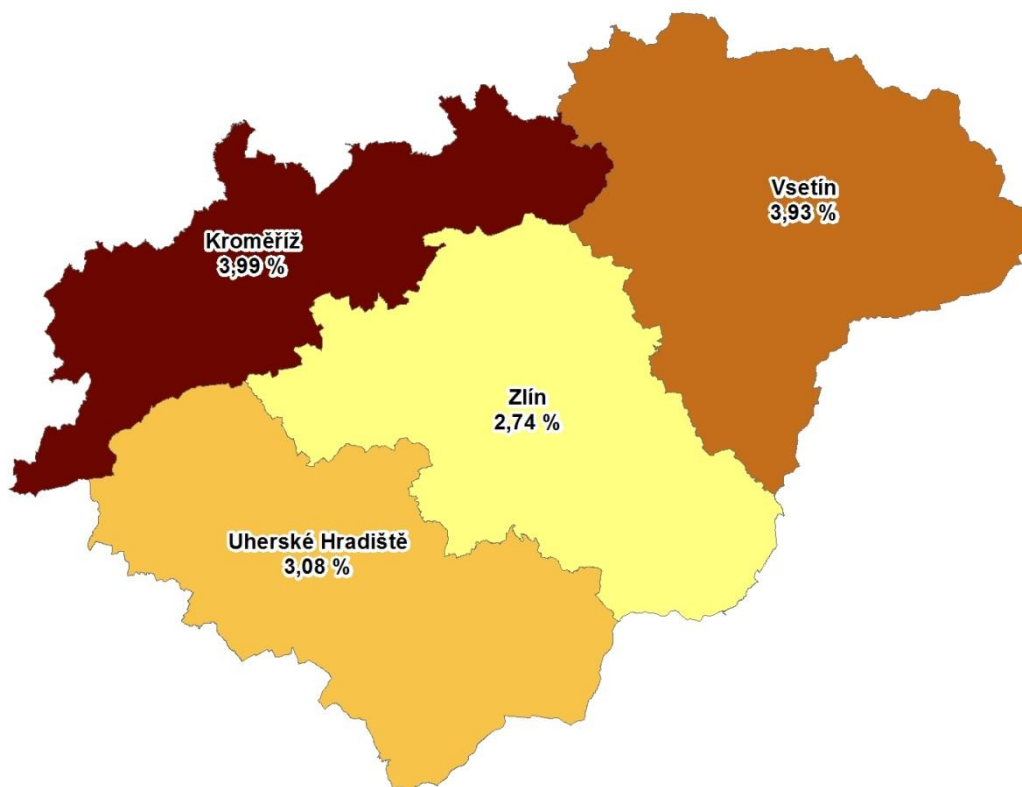
ukazatel (celkový počet)	Stav k		Celkem od počátku roku do	
	28.2.2017	28.2.2018	28.2.2017	28.2.2018
<b>osoby podpořené v rámci APZ</b>				
veřejně prospěšné práce (VPP)	203	272	26	9
veřejně prospěšné práce (VPP) - ESF <sup>1)</sup>	193	354	24	39
společensky účelná pracovní místa (SÚPM)	71	12	25	7
společensky účelná pracovní místa (SÚPM) - ESF <sup>1)</sup>	336	456	117	107
SÚPM - samostatně výdělečná činnost (SVČ)	145	125	20	12
SÚPM - samostatně výdělečná činnost (SVČ) - ESF <sup>1)</sup>	0	0	0	0
pracovní místa – zřízená pro OZP	179	166	6	16
pracovní místa – zřízená pro OZP - SVČ	0	0	0	0
ostatní nástroje APZ	31	291	106	147
<b>rekvalifikace uchazečů a zájemců o zaměstnání</b>				
uchazeči a zájemci zařazení do rekvalifikací	1	0	1	0
uchazeči a zájemci zařazení do rekvalifikací - ESF <sup>1)</sup>	178	157	219	145
uchazeči a zájemci, kteří zahájili zvolenou rekvalifikaci	0	0	0	0
uchazeči a zájemci, kteří zahájili zvolenou rekvalifikaci - ESF <sup>1)</sup>	36	1	63	12
<b>Osoby podpořené v rámci APZ celkem</b>	<b>1 373</b>	<b>1 834</b>	<b>607</b>	<b>494</b>

1) financováno převážně z Evropského sociálního fondu

Podrobnější statistické údaje o nástrojích APZ naleznete na stránkách Integrovaného portálu MPSV, v měsíčních statistikách nezaměstnanosti <http://portal.mpsv.cz/sz/stat/nz/mes>.

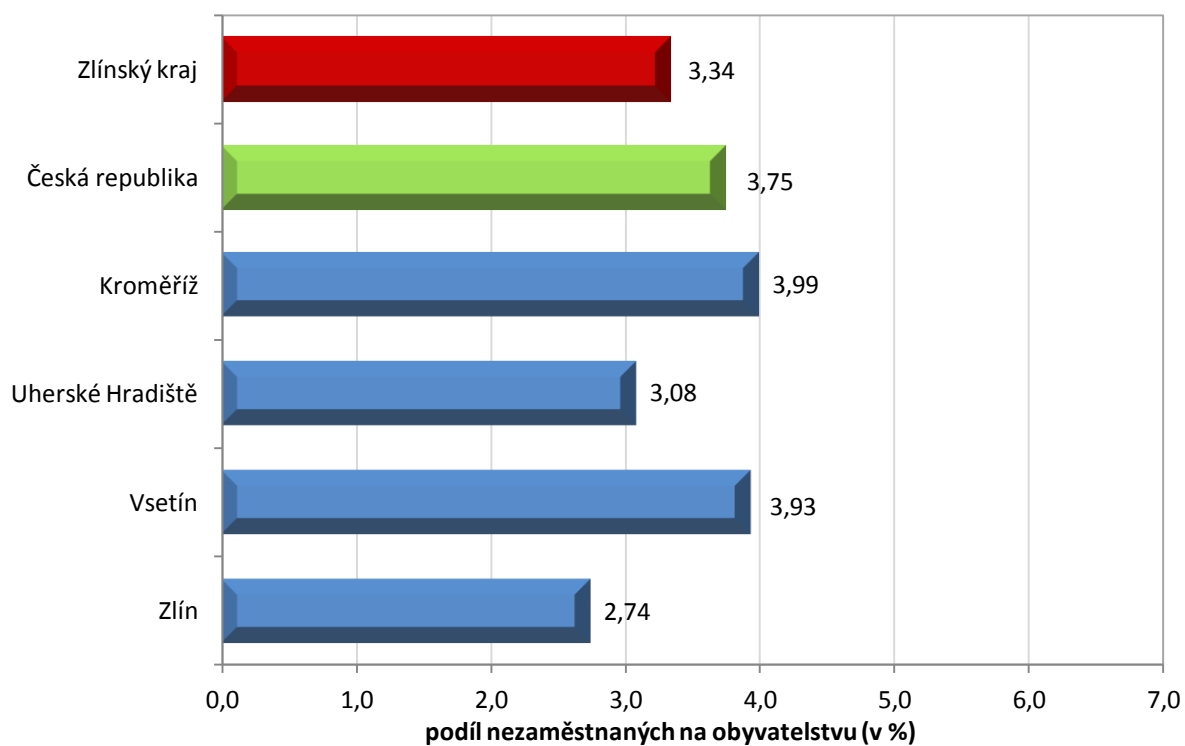
### 3. MAPA

Podíl nezaměstnaných v okresech Zlínského kraje k 28. 2. 2018

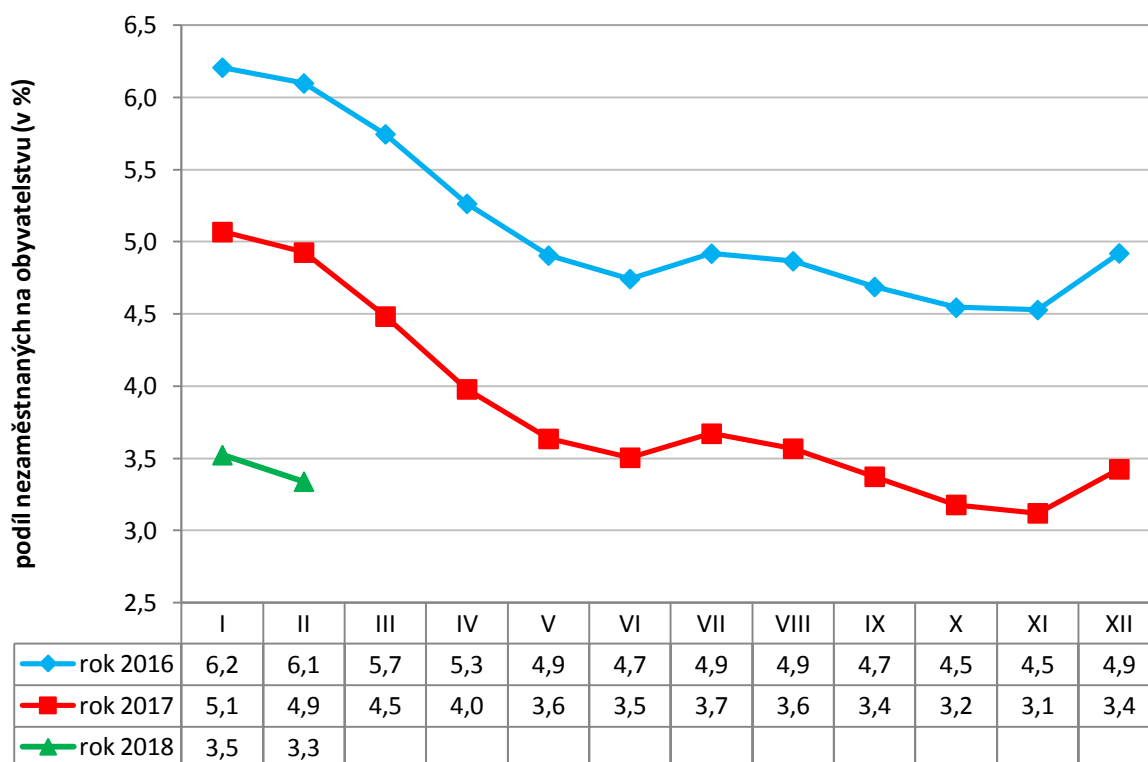


### 4. GRAFY

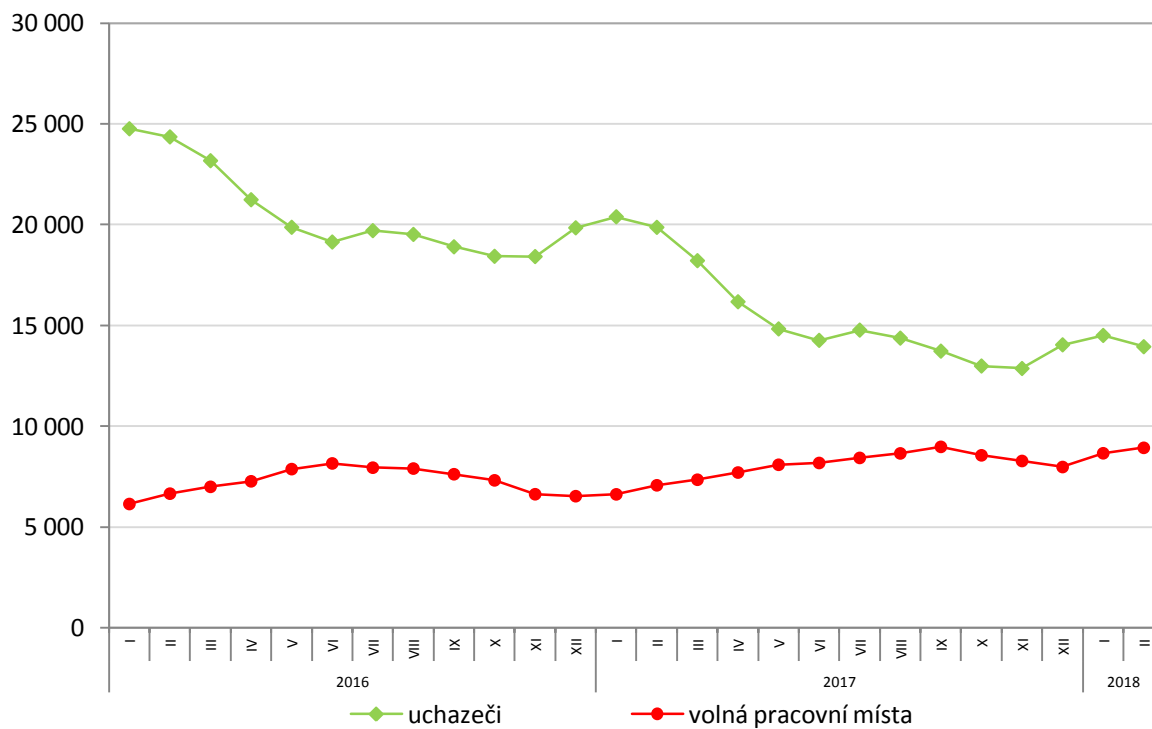
1. Podíl nezaměstnaných osob v okresech Zlínského kraje a v ČR k 28. 2. 2018



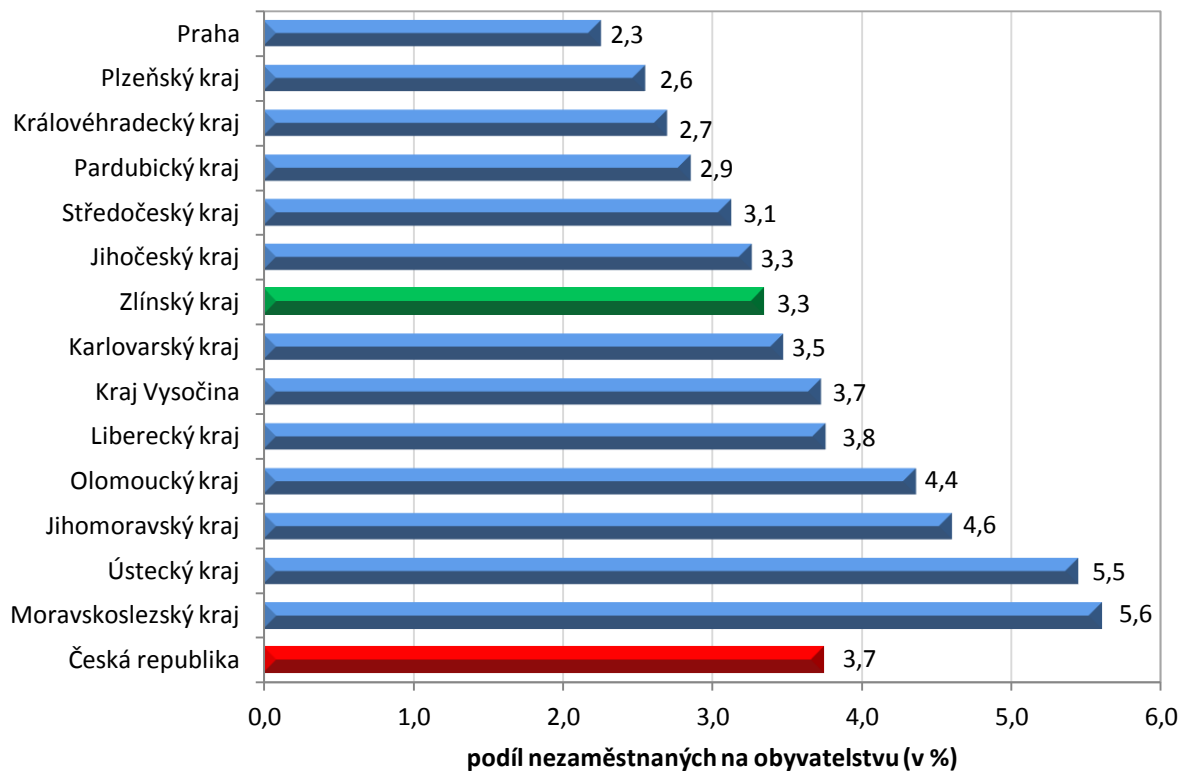
## 2. Vývoj podílu nezaměstnaných ve Zlínském kraji v letech 2016 – 2018



## 3. Vývoj počtu uchazečů a VPM ve Zlínském kraji v letech 2016 - 2018



#### 4. Podíl nezaměstnaných osob v jednotlivých krajích ČR k 28. 2. 2018





## 5. Setřídění okresů k 28. 2. 2018

	podíl nezam. v %		meziměsíční přírůstek/ úbytek nezam. v %		počet uchazečů na 1 VPM	
1	Karviná	7,8	Litoměřice	2,9	Karviná	7,7
2	Jeseník	7,4	Teplice	0,7	Jeseník	5,7
3	Most	7,1	Rychnov nad Kněžnou	-0,3	Ústí nad Labem	5,6
4	Znojmo	7,1	Rakovník	-0,7	Znojmo	5,4
5	Bruntál	6,8	Most	-1,0	Most	4,7
6	Ostrava-město	6,6	Plzeň-sever	-1,1	Děčín	4,1
7	Hodonín	6,2	Jablonec nad Nisou	-1,3	Hodonín	3,9
8	Chomutov	5,9	Nymburk	-1,4	Bruntál	3,6
9	Děčín	5,9	Sokolov	-1,5	Sokolov	3,6
10	Ústí nad Labem	5,7	Kladno	-1,5	Opava	3,4
11	Český Krumlov	5,3	Děčín	-1,6	Ostrava-město	3,0
12	Přerov	5,3	Brno-venkov	-1,9	Kladno	2,9
13	Louny	5,2	Brno-město	-1,9	Frýdek-Místek	2,7
14	Třebíč	4,9	Louny	-1,9	<b>Kroměříž</b>	<b>2,7</b>
15	Brno-město	4,9	Ústí nad Labem	-2,0	Přerov	2,5
16	Sokolov	4,8	Znojmo	-2,1	Jablonec nad Nisou	2,4
17	Šumperk	4,5	Praha	-2,1	Třebíč	2,4
18	Příbram	4,5	Liberec	-2,2	Žďár nad Sázavou	2,3
19	Žďár nad Sázavou	4,5	Břeclav	-2,3	Břeclav	2,3
20	Břeclav	4,4	Karviná	-2,3	Blansko	2,3
21	Kolín	4,4	Žďár nad Sázavou	-2,3	Litoměřice	2,3
22	Kladno	4,3	Třebíč	-2,3	Šumperk	2,1
23	Litoměřice	4,3	Náchod	-2,4	Louny	2,0
24	Tábor	4,3	Tábor	-2,4	Chomutov	2,0
25	Nymburk	4,2	Mladá Boleslav	-2,4	Brno-město	1,9
26	Liberec	4,2	Rokycany	-2,4	Příbram	1,8
27	Kutná Hora	4,2	Česká Lípa	-2,5	Kutná Hora	1,7
28	Semily	4,1	Hodonín	-2,6	Teplice	1,7
29	Teplice	4,1	Semily	-2,6	<b>Vsetín</b>	<b>1,6</b>
30	Opava	4,0	Ostrava-město	-2,7	Rakovník	1,6
31	<b>Kroměříž</b>	<b>4,0</b>	Chomutov	-2,7	Olomouc	1,6
32	Mělník	4,0	Beroun	-2,7	Vyškov	1,6
33	<b>Vsetín</b>	<b>3,9</b>	Praha-západ	-2,8	Tábor	1,5
34	Svitavy	3,9	Karlovy Vary	-2,8	Mělník	1,5
35	Olomouc	3,8	<b>Zlín</b>	<b>-2,8</b>	Jihlava	1,5
36	Frýdek-Místek	3,8	Příbram	-2,9	Strakonice	1,5
37	Jablonec nad Nisou	3,7	Kolín	-3,0	Trutnov	1,5
38	Tachov	3,6	Ústí nad Orlicí	-3,0	Jindřichův Hradec	1,4
39	Rakovník	3,6	Český Krumlov	-3,1	Kolín	1,4
40	Nový Jičín	3,5	Jeseník	-3,1	Česká Lípa	1,4
41	Strakonice	3,5	Praha-východ	-3,1	Prostějov	1,4
42	Jihlava	3,4	Šumperk	-3,2	Svitavy	1,4
43	Karlovy Vary	3,4	<b>Uherské Hradiště</b>	<b>-3,4</b>	Náchod	1,4
44	Náchod	3,4	Jičín	-3,4	Nový Jičín	1,3
45	Brno-venkov	3,3	Bruntál	-3,4	<b>Uherské Hradiště</b>	<b>1,3</b>
46	Prachatice	3,2	Frýdek-Místek	-3,5	Havlíčkův Brod	1,3
47	Blansko	3,2	Prachatice	-3,7	<b>Zlín</b>	<b>1,3</b>
48	Prostějov	3,1	Blansko	-3,7	Semily	1,2
49	<b>Uherské Hradiště</b>	<b>3,1</b>	Opava	-3,7	Hradec Králové	1,0
50	Chrudim	3,1	Jindřichův Hradec	-3,8	Liberec	1,0
51	Hradec Králové	3,1	Písek	-3,8	Chrudim	1,0
52	Havlíčkův Brod	3,0	Cheb	-4,0	České Budějovice	0,9
53	Plzeň-sever	2,9	Pardubice	-4,0	Klatovy	0,9
54	Česká Lípa	2,9	Hradec Králové	-4,0	Nymburk	0,9
55	Beroun	2,9	Plzeň-město	-4,1	Karlovy Vary	0,8
56	Trutnov	2,8	Přerov	-4,1	Benešov	0,8
57	Klatovy	2,8	Strakonice	-4,2	Jičín	0,8
58	Jindřichův Hradec	2,8	<b>Vsetín</b>	<b>-4,4</b>	Písek	0,8
59	Rokycany	2,7	Tachov	-4,5	Brno-venkov	0,8
60	<b>Zlín</b>	<b>2,7</b>	Havlíčkův Brod	-4,5	Český Krumlov	0,7
61	Vyškov	2,7	Nový Jičín	-4,6	Prachatice	0,7
62	Písek	2,6	Domažlice	-4,6	Plzeň-sever	0,6
63	Pardubice	2,5	Mělník	-4,8	Praha-západ	0,6
64	České Budějovice	2,5	Svitavy	-4,8	Beroun	0,6
65	Domažlice	2,4	České Budějovice	-4,9	Cheb	0,6
66	Ústí nad Orlicí	2,4	<b>Kroměříž</b>	<b>-5,0</b>	Ústí nad Orlicí	0,5
67	Praha	2,3	Jihlava	-5,0	Rychnov nad Kněžnou	0,5
68	Cheb	2,2	Olomouc	-5,1	Domažlice	0,5
69	Plzeň-jih	2,2	Trutnov	-5,1	Pelhřimov	0,5
70	Mladá Boleslav	2,1	Pelhřimov	-5,1	Praha	0,5
71	Jičín	2,1	Kutná Hora	-5,2	Plzeň-město	0,5
72	Plzeň-město	2,1	Plzeň-jih	-5,4	Rokycany	0,4
73	Pelhřimov	2,1	Chrudim	-5,4	Mladá Boleslav	0,4
74	Benešov	1,9	Prostějov	-5,5	Tachov	0,3
75	Praha-západ	1,8	Klatovy	-5,5	Plzeň-jih	0,3
76	Rychnov nad Kněžnou	1,4	Vyškov	-6,1	Pardubice	0,2
77	Praha-východ	1,3	Benešov	-6,6	Praha-východ	0,2
	Celkem ČR	3,7	Celkem ČR	-2,9	Celkem ČR	1,2

