



Úřad práce ČR

Krajská pobočka Úřadu práce ČR  
ve Zlíně

**Měsíční statistická zpráva**  
*březen 2018*

**Zpracoval:** Ing. Ivona Macůrková

<http://portal.mpsv.cz/upcr/kp/zlk/statistika>

## Informace o nezaměstnanosti ve Zlínském kraji

k 31. 3. 2018

*V tomto měsíci celkový počet uchazečů o zaměstnání klesl o 6,9 % na 12 982, počet hlášených volných pracovních míst vzrostl o 6,1 % na 9 474 a podíl nezaměstnaných osob klesl na 3,09 %.*

K 31. 3. 2018 evidoval Úřad práce ČR (ÚP ČR), Krajská pobočka ve Zlíně celkem 12 982 uchazečů o zaměstnání. Jejich počet byl o 964 nižší než na konci předchozího měsíce, ve srovnání se stejným obdobím minulého roku je nižší o 5 235 osob. Z tohoto počtu bylo 11 748 dosažitelných uchazečů o zaměstnání ve věku 15 – 64 let. Bylo to o 949 méně než na konci předchozího měsíce. Ve srovnání se stejným obdobím minulého roku byl jejich počet nižší o 5 494.

V průběhu měsíce března bylo nově zaevidováno 1 656 osob. Ve srovnání s minulým měsícem to bylo více o 64 osob a v porovnání se stejným obdobím předchozího roku méně o 269 osob.

Z evidence během měsíce odešlo celkem 2 620 uchazečů (ukončená evidence, vyřazení uchazeči). Bylo to o 468 osob více než v předchozím měsíci a o 959 osob méně než ve stejném měsíci minulého roku. Do zaměstnání z nich ve sledovaném měsíci nastoupilo 1 860, tj. o 457 více než v předchozím měsíci a o 718 méně než v březnu minulého roku, 245 uchazečů o zaměstnání bylo umístěno prostřednictvím úřadu práce, tj. o 78 více než v předchozím měsíci a o 177 méně než ve stejném období minulého roku, 520 uchazečů bylo vyřazeno bez umístění.

Meziměsíční nárůst nebyl zaznamenán. Meziměsíční pokles byl zaznamenán ve všech okresech kraje. Nejvíce to bylo v okrese Uherské Hradiště (9,4 %), následoval okres Zlín (7,3 %), dále okres Vsetín (6,7 %) a nejméně klesla nezaměstnanost v okrese Kroměříž (4,2 %).

Ke konci měsíce bylo evidováno na ÚP ČR, Krajské pobočce ve Zlíně 6 001 žen. Jejich podíl na celkovém počtu uchazečů činil 46,2 %. V evidenci bylo 2 583 osob se zdravotním postižením, což představovalo 19,9 % z celkového počtu nezaměstnaných.

Ke konci tohoto měsíce bylo evidováno 520 absolventů škol všech stupňů vzdělání a mladistvých, jejich počet klesl ve srovnání s předchozím měsícem o 28 osob a ve srovnání se stejným měsícem minulého roku byl nižší o 284 osob. Na celkové nezaměstnanosti se podíleli 4,0 %.

Podporu v nezaměstnanosti pobíralo 4 877 uchazečů o zaměstnání, tj. 37,6 % všech uchazečů vedených v evidenci.

Podíl nezaměstnaných osob, tj. počet dosažitelných uchazečů o zaměstnání ve věku 15 - 64 k obyvatelstvu stejného věku, k 31. 3. 2018 meziměsíčně klesl na 3,1 %.

Podíl nezaměstnaných stejný nebo vyšší než republikový průměr vykázaly okresy Kroměříž (3,8 %) a Vsetín (3,7 %). Podíl nezaměstnaných osob pod úrovní republiky vykázal okres Uherské Hradiště (2,8 %) a okres Zlín (2,5 %).

Podíl nezaměstnaných žen klesl na hodnotu 2,9 %, podíl nezaměstnaných mužů klesl na 3,3 %.

Kraj evidoval k 31. 3. 2018 celkem 9 474 volných pracovních míst. Jejich počet byl o 546 vyšší než v předchozím měsíci a o 2 130 vyšší než ve stejném měsíci minulého roku. Na jedno volné pracovní místo připadalo v průměru 1,4 uchazeče, z toho nejvíce v okrese Kroměříž (2,3). Z celkového počtu nahlášených volných míst bylo 822 vhodných pro osoby se zdravotním postižením (OZP), na jedno volné pracovní místo připadalo 3,1 OZP. Volných pracovních míst pro absolventy a mladistvé bylo registrováno 3 048, na jedno volné místo připadalo 0,2 uchazečů této kategorie.

V rámci aktivní politiky zaměstnanosti (APZ) bylo od počátku roku 2018 prostřednictvím příspěvků APZ podpořeno 518 uchazečů, do rekvalifikačních kurzů bylo zařazeno 248 osob.

V tomto měsíci bylo prostřednictvím SÚPM – SVČ podpořeno 15 osob – jednalo se především o osobní služby – kosmetické služby, kadeřnictví, holičství, masérské, rekondiční a regenerační služby.

Informace o vývoji nezaměstnanosti v ČR v elektronické formě jsou zveřejněny na internetové adrese <http://portal.mpsv.cz/sz/stat> .

## 1. Základní charakteristika vývoje nezaměstnanosti a volných pracovních míst ve Zlínském kraji

Tabulka č. 1 - Vývoj nezaměstnanosti

ukazatel		Stav k		
		31. 3. 2017	28. 2. 2018	31. 3. 2018
evidovaní uchazeči o zaměstnání		18 217	13 946	<b>12 982</b>
- z toho	ženy	8 572	6 308	<b>6 001</b>
	absolventi a mladiství	804	548	<b>520</b>
	uchazeči se zdravotním postižením	3 204	2 640	<b>2 583</b>
uchazeči s nárokem na P v N		6 039	5 494	<b>4 877</b>
podíl nezaměstnaných osob v % <sup>1)</sup>		4,48	3,34	<b>3,09</b>
volná pracovní místa		7 344	8 928	<b>9 474</b>
počet uchazečů na 1 volné pracovní místo		2,5	1,6	<b>1,4</b>

1) od ledna 2013 nový ukazatel registrované nezaměstnanosti

Tabulka č. 2 - Tok nezaměstnanosti

ukazatel	Počet uchazečů ve sledovaném měsíci		
	březen 2017	únor 2018	<b>březen 2018</b>
nově evidovaní uchazeči o zaměstnání	1 925	1 592	<b>1 656</b>
uchazeči s ukončenou evidencí a vyřazení	3 579	2 152	<b>2 620</b>
- z toho umístění celkem	2 578	1 403	<b>1 860</b>
- z toho umístění úřadem práce	422	167	<b>245</b>

Tabulka č. 3 – Nezaměstnanost v okresech Zlínského kraje k 31. 3. 2018

Okres	Počet nezaměstnaných		Volná pracovní místa	Počet uchazečů na 1 VPM	Podíl nezaměstnaných osob [%]
	celkem	z toho ženy			
Kroměříž	2 898	1 376	1 256	2,3	3,81
Uherské Hradiště	2 850	1 375	2 475	1,2	2,75
Vsetín	3 736	1 570	2 577	1,4	3,65
Zlín	3 498	1 680	3 166	1,1	2,52
Zlínský kraj	12 982	6 001	9 474	1,4	3,09
Česká republika	263 608	130 709	253 522	1,0	3,50

## 2. Nástroje aktivní politiky zaměstnanosti ve Zlínském kraji

Tabulka č. 4 - Osoby podpořené v rámci APZ a rekvalifikace uchazečů a zájemců o zaměstnání

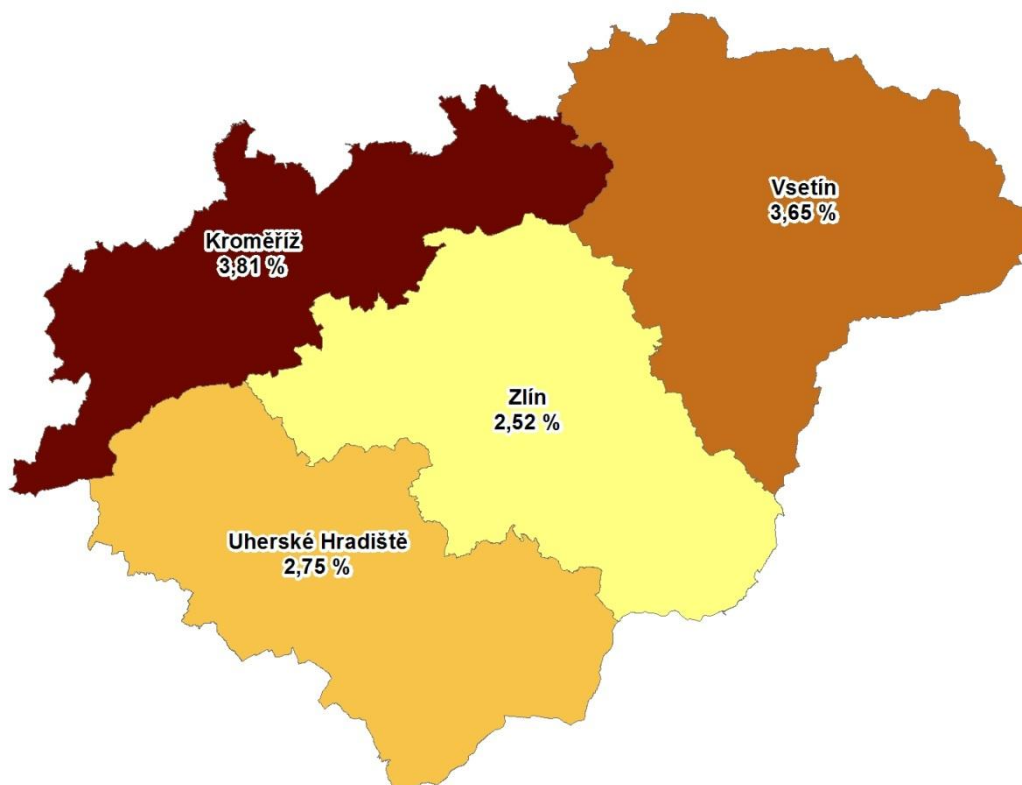
ukazatel (celkový počet)	Stav k		Celkem od počátku roku do	
	31.3.2017	31.3.2018	31.3.2017	31.3.2018
<b>osoby podpořené v rámci APZ</b>				
veřejně prospěšné práce (VPP)	185	251	36	11
veřejně prospěšné práce (VPP) - ESF <sup>1)</sup>	251	323	95	77
společensky účelná pracovní místa (SÚPM)	39	16	32	11
společensky účelná pracovní místa (SÚPM) - ESF <sup>1)</sup>	427	457	240	170
SÚPM - samostatně výdělečná činnost (SVČ)	153	129	40	27
SÚPM - samostatně výdělečná činnost (SVČ) - ESF <sup>1)</sup>	0	0	0	0
pracovní místa – zřízená pro OZP	201	162	33	18
pracovní místa – zřízená pro OZP - SVČ	0	0	0	0
ostatní nástroje APZ	35	270	146	204
<b>rekvalifikace uchazečů a zájemců o zaměstnání</b>				
uchazeči a zájemci zařazení do rekvalifikací	2	1	2	1
uchazeči a zájemci zařazení do rekvalifikací - ESF <sup>1)</sup>	248	162	418	227
uchazeči a zájemci, kteří zahájili zvolenou rekvalifikaci	0	0	0	0
uchazeči a zájemci, kteří zahájili zvolenou rekvalifikaci - ESF <sup>1)</sup>	42	0	105	20
<b>Osoby podpořené v rámci APZ celkem</b>	<b>1 583</b>	<b>1 771</b>	<b>1 147</b>	<b>766</b>

1) financováno převážně z Evropského sociálního fondu

Podrobnější statistické údaje o nástrojích APZ naleznete na stránkách Integrovaného portálu MPSV, v měsíčních statistikách nezaměstnanosti <http://portal.mpsv.cz/sz/stat/nz/mes>.

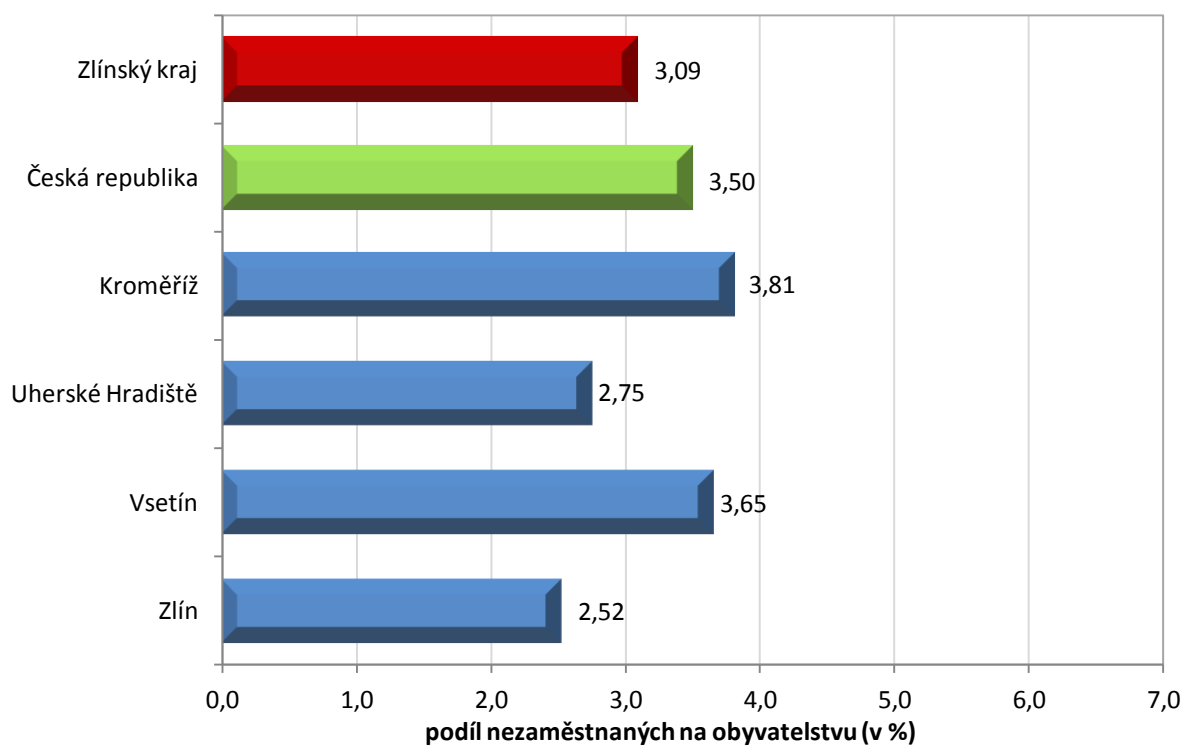
### 3. MAPA

Podíl nezaměstnaných v okresech Zlínského kraje k 31. 3. 2018

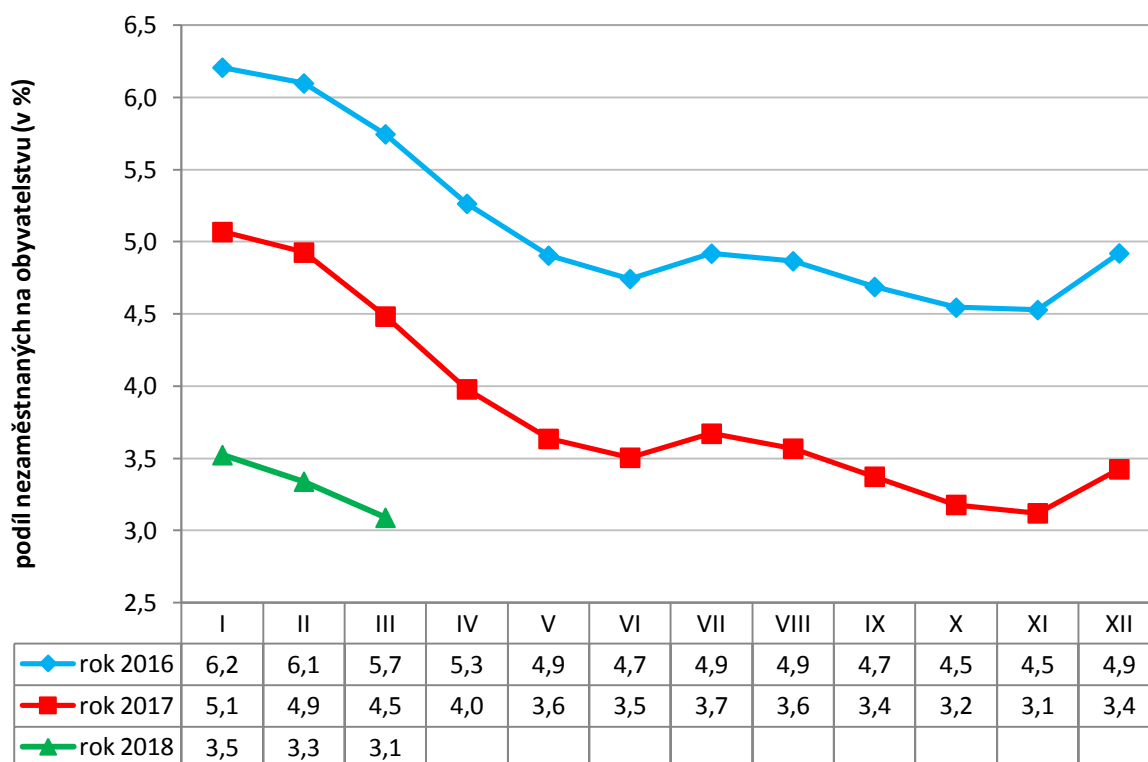


### 4. GRAFY

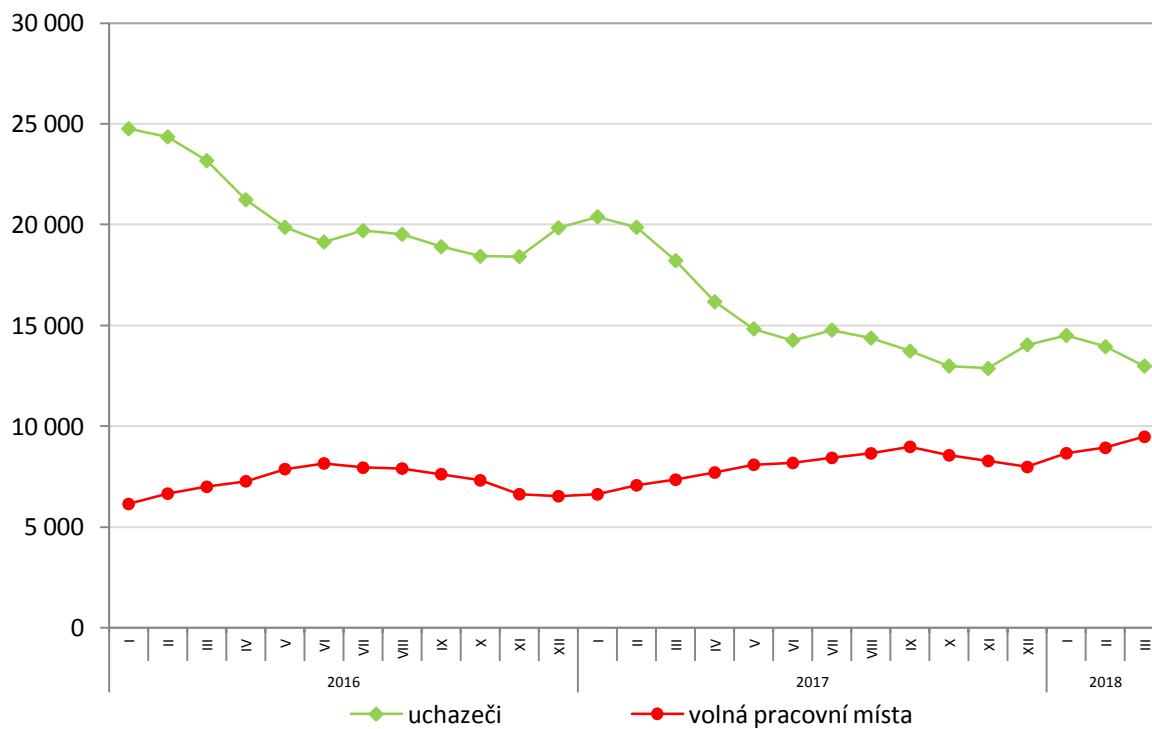
1. Podíl nezaměstnaných osob v okresech Zlínského kraje a v ČR k 31. 3. 2018



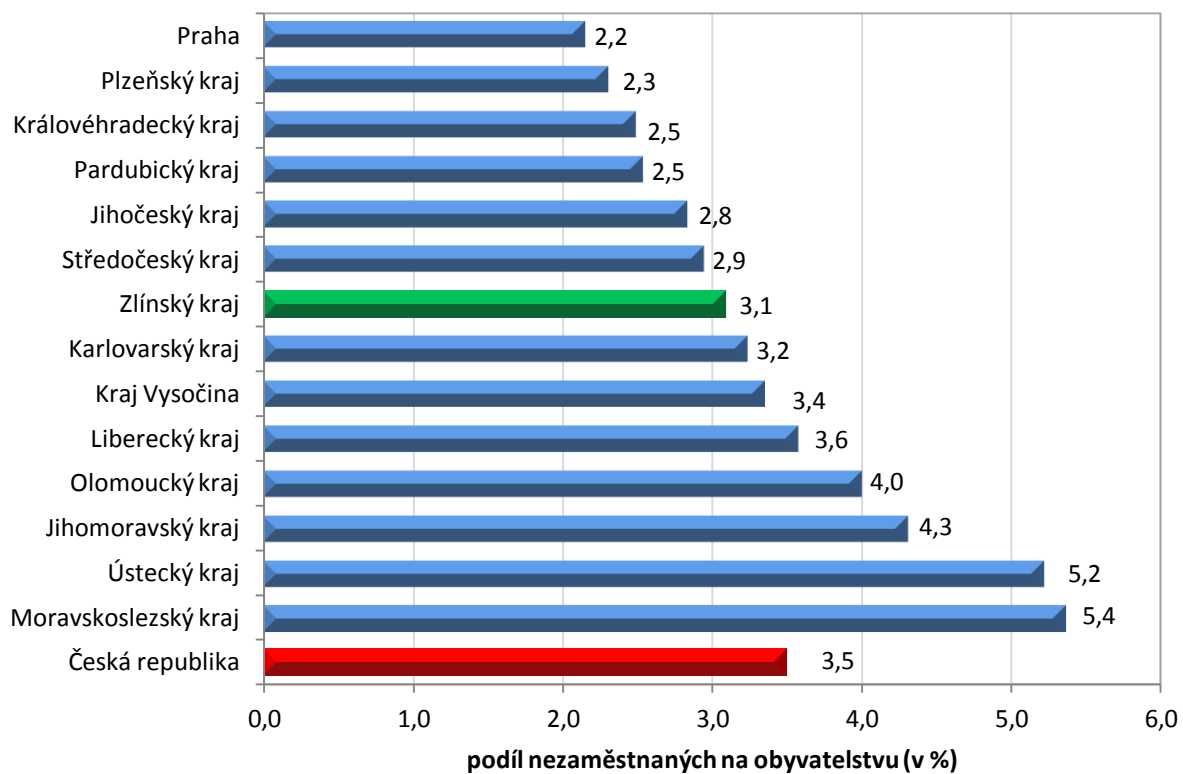
## 2. Vývoj podílu nezaměstnaných ve Zlínském kraji v letech 2016 – 2018



## 3. Vývoj počtu uchazečů a VPM ve Zlínském kraji v letech 2016 - 2018



#### 4. Podíl nezaměstnaných osob v jednotlivých krajích ČR k 31. 3. 2018





### 5. Setřídění okresů k 31. 3. 2018

	podíl nezam. v %		meziměsíční přírůstek/ úbytek nezam. v %		počet uchazečů na 1 VPM	
1	Karviná	7,6	Kladno	-1,1	Karviná	6,4
2	Most	6,9	Ústí nad Labem	-1,2	Jeseník	5,5
3	Jeseník	6,6	Brno-město	-1,6	Ústí nad Labem	5,1
4	Bruntál	6,6	Praha-východ	-2,1	Znojmo	4,6
5	Znojmo	6,4	Chomutov	-2,1	Most	4,6
6	Ostrava-město	6,4	Mělník	-2,2	Děčín	3,8
7	Chomutov	5,8	Karviná	-2,3	Bruntál	3,4
8	Hodonín	5,7	Most	-3,1	Opava	3,2
9	Ústí nad Labem	5,6	Ostrava-město	-3,2	Sokolov	3,2
10	Děčín	5,5	Liberec	-3,4	Hodonín	3,1
11	Louny	4,9	Praha	-3,8	Ostrava-město	2,8
12	Přerov	4,8	Bruntál	-3,9	Frýdek-Místek	2,4
13	Český Krumlov	4,8	Teplice	-3,9	Přerov	2,3
14	Brno-město	4,8	Nymburk	-4,0	<b>Kroměříž</b>	<b>2,3</b>
15	Sokolov	4,6	Jablonec nad Nisou	-4,0	Jablonec nad Nisou	2,2
16	Třebíč	4,4	<b>Kroměříž</b>	<b>-4,2</b>	Třebíč	2,2
17	Šumperk	4,3	Sokolov	-4,6	Břeclav	2,2
18	Kladno	4,3	Mladá Boleslav	-4,7	Žďár nad Sázavou	2,1
19	Liberec	4,0	Trutnov	-4,9	Blansko	2,1
20	Příbram	4,0	Beroun	-5,0	Šumperk	2,0
21	Nymburk	4,0	Plzeň-město	-5,3	Chomutov	1,9
22	Žďár nad Sázavou	4,0	Praha-západ	-5,4	Kladno	1,9
23	Teplice	4,0	Děčín	-5,5	Litoměřice	1,9
24	Litoměřice	3,9	Louny	-5,6	Brno-město	1,7
25	Břeclav	3,9	Šumperk	-5,9	Rakovník	1,7
26	Kolín	3,9	Česká Lípa	-6,0	Teplice	1,7
27	Mělník	3,9	Brno-venkov	-6,1	Příbram	1,6
28	Semily	3,8	Karlovy Vary	-6,3	Louny	1,6
29	<b>Kroměříž</b>	<b>3,8</b>	Opava	-6,4	<b>Vsetín</b>	<b>1,4</b>
30	Opava	3,8	Frýdek-Místek	-6,4	Kutná Hora	1,4
31	Kutná Hora	3,7	<b>Vsetín</b>	<b>-6,7</b>	Olomouc	1,4
32	Tábor	3,7	Hradec Králové	-6,7	Trutnov	1,4
33	<b>Vsetín</b>	<b>3,7</b>	Jičín	-6,7	Jihlava	1,3
34	Jablonec nad Nisou	3,5	Semily	-6,8	Nový Jičín	1,3
35	Frýdek-Místek	3,5	Plzeň-sever	-6,8	Tábor	1,2
36	Olomouc	3,5	Benešov	-7,0	Strakonice	1,2
37	Svitavy	3,5	Blansko	-7,0	Mělník	1,2
38	Rakovník	3,3	Nový Jičín	-7,2	Kolín	1,2
39	Tachov	3,3	<b>Zlín</b>	<b>-7,3</b>	Vyškov	1,2
40	Nový Jičín	3,3	Rakovník	-7,3	Jindřichův Hradec	1,2
41	Karlovy Vary	3,2	Jihlava	-7,3	Náchod	1,2
42	Jihlava	3,1	Přerov	-7,7	Česká Lípa	1,2
43	Náchod	3,1	Litoměřice	-7,8	Prostějov	1,2
44	Brno-venkov	3,0	Hodonín	-7,8	<b>Uherské Hradiště</b>	<b>1,2</b>
45	Blansko	3,0	Pardubice	-7,9	Svitavy	1,2
46	Strakonice	2,9	Prostějov	-8,5	Havlíčkův Brod	1,1
47	Prostějov	2,8	Český Krumlov	-8,7	<b>Zlín</b>	<b>1,1</b>
48	Hradec Králové	2,8	Znojmo	-8,8	Semily	1,1
49	<b>Uherské Hradiště</b>	<b>2,8</b>	Třebíč	-9,1	Liberec	0,9
50	Beroun	2,7	Jeseník	-9,2	Hradec Králové	0,9
51	Plzeň-sever	2,7	Náchod	-9,2	České Budějovice	0,9
52	Prachatice	2,7	Olomouc	-9,3	Benešov	0,9
53	Česká Lípa	2,7	<b>Uherské Hradiště</b>	<b>-9,4</b>	Nymburk	0,8
54	Trutnov	2,7	Kutná Hora	-9,4	Klatovy	0,8
55	Havlíčkův Brod	2,7	Příbram	-9,5	Karlovy Vary	0,7
56	Chrudim	2,6	Kolín	-9,6	Chrudim	0,7
57	<b>Zlín</b>	<b>2,5</b>	České Budějovice	-9,6	Jičín	0,7
58	Rokycany	2,5	Svitavy	-9,7	Brno-venkov	0,7
59	Vyškov	2,4	Tachov	-9,7	Písek	0,7
60	Klatovy	2,4	Vyškov	-9,7	Český Krumlov	0,7
61	Pardubice	2,3	Cheb	-9,8	Prachatice	0,6
62	České Budějovice	2,3	Rokycany	-9,8	Praha-západ	0,5
63	Jindřichův Hradec	2,2	Žďár nad Sázavou	-9,8	Beroun	0,5
64	Písek	2,2	Rychnov nad Kněžnou	-10,4	Rokycany	0,5
65	Praha	2,2	Ústí nad Orlicí	-10,9	Plzeň-sever	0,5
66	Domažlice	2,1	Pelhřimov	-11,2	Cheb	0,5
67	Ústí nad Orlicí	2,1	Břeclav	-11,3	Ústí nad Orlicí	0,5
68	Mladá Boleslav	2,0	Havlíčkův Brod	-11,6	Pelhřimov	0,4
69	Plzeň-město	2,0	Tábor	-11,8	Praha	0,4
70	Cheb	2,0	Domažlice	-12,0	Rychnov nad Kněžnou	0,4
71	Jičín	1,9	Plzeň-jih	-12,1	Plzeň-město	0,4
72	Plzeň-jih	1,9	Prachatice	-13,0	Domažlice	0,4
73	Pelhřimov	1,9	Strakonice	-13,4	Mladá Boleslav	0,3
74	Benešov	1,8	Klatovy	-13,8	Plzeň-jih	0,3
75	Praha-západ	1,7	Písek	-15,8	Tachov	0,3
76	Praha-východ	1,3	Chrudim	-15,8	Praha-východ	0,2
77	Rychnov nad Kněžnou	1,2	Jindřichův Hradec	-18,4	Pardubice	0,2
	<b>Celkem ČR</b>	<b>3,5</b>	<b>Celkem ČR</b>	<b>-6,2</b>	<b>Celkem ČR</b>	<b>1,0</b>

